



**SPRAWOZDANIE ZARZĄDU Z DZIAŁALNOŚCI ERG S.A.
za okres od 01.01.2018 r. do 31.12.2018 r.**

Dąbrowa Górnicza, 30 kwietnia 2019 roku

SPIS TREŚCI

SPIS TREŚCI	2
I. ZASADY RACHUNKOWOŚCI PRZYJĘTE PRZY SPORZĄDZANIU RAPORTU	4
II. OPIS DZIAŁALNOŚCI GOSPODARCZEJ SPÓŁKI	4
III. OMÓWIENIE PODSTAWOWYCH WIELKOŚCI EKONOMICZNO-FINANSOWYCH	5
IV. ISTOTNE CZYNNIKI RYZYKA I ZAGROŻEŃ DLA DZIAŁALNOŚCI ERG S.A.	7
V. PERSPEKTYWY ROZWOJU DZIAŁALNOŚCI SPÓŁKI	9
VI. WSKAZANIE POSTĘPOWAŃ TOCZĄCYCH SIĘ PRZED SĄDEM, ORGANEM WŁAŚCIWYM DLA POSTĘPOWANIA ARBITRAŻOWEGO LUB ORGANEM ADMINISTRACJI PUBLICZNEJ	10
VII. INFORMACJE O PODSTAWOWYCH PRODUKTACH, TOWARACH LUB USŁUGACH WRAZ Z ICH OKREŚLENIEM WARTOŚCIOWYM I ILOŚCIOWYM ORAZ UDZIAŁEM POSZCZEGÓLNYCH PRODUKTÓW, TOWARÓW I USŁUG	11
VIII. INFORMACJE O RYNKACH ZBYTU, Z UWZGLĘDNIENIEM PODZIAŁU NA RYNKI KRAJOWE I ZAGRANICZNE ORAZ INFORMACJE O ŹRÓDŁACH ZAOPATRZENIA W MATERIAŁY DO PRODUKCJI W TOWARY I USŁUGI, Z OKREŚLENIEM UZALEŻNIENIA OD JEDNEGO LUB WIĘCEJ ODBIORCÓW I DOSTAWCÓW, A W PRZYPADKU GDY UDZIAŁ JEDNEGO ODBIORCY LUB DOSTAWCY OSIĄGA CO NAJMNIEJ 10% PRZYCHODÓW ZE SPRZEDAŻY OGÓŁEM – NAZWY (FIRMY) DOSTAWCY LUB ODBIORCY, JEGO UDZIAŁ W SPRZEDAŻY LUB W ZAOPATRZENIU ORAZ JEGO FORMALNE POWIĄZANIA Z EMITENTEM	15
IX. INFORMACJE O ZAWARTYCH UMOWACH ZNACZĄCYCH DLA DZIAŁALNOŚCI GOSPODARCZEJ ERG S.A.	17
X. INFORMACJE O POWIĄZANIACH KAPITAŁOWYCH LUB ORGANIZACYJNYCH ERG S.A. Z INNYMI PODMIOTAMI ORAZ OKREŚLENIE JEGO GŁÓWNYCH INWESTYCJI KRAJOWYCH I ZAGRANICZNYCH	18
XI. INFORMACJE O ISTOTNYCH TRANSAKCJACH ZAWARTYCH PRZEZ EMITENTA LUB JEDNOSTKĘ OD NIEGO ZALEŻNĄ Z PODMIOTAMI POWIĄZANYMI NA INNYCH WARUNKACH NIŻ RYNKOWE WRAZ Z ICH KWOTAMI ORAZ INFORMACJAMI OKRESLAJĄCYMI CHARAKTER TYCH TRANSAKCJI – OBOWIĄZEK UZNAJE SIĘ ZA SPEŁNIONY POPRZECZ WSKAZANIE MIEJSCA ZAMIESZCZENIA INFORMACJI W SPRAWOZDANIU FINANSOWYM	19
XII. INFORMACJE O ZACIĄGNIĘTYCH KREDYTACH, UMOWACH POŻYCZEK ORAZ PORĘCZENIACH I GWARANCJACH	20
XIII. INFORMACJE O UDZIELONYCH KREDYTACH, UMOWACH POŻYCZEK ORAZ PORĘCZENIACH I GWARANCJACH	21
XIV. OPIS WYKORZYSTANIA WPŁYWÓW Z EMISJI	22
XV. PORÓWNANIE WYNIKÓW FINANSOWYCH OSIĄGNIĘTYCH W 2018 ROKU Z PROGNOZAMI	22
XVI. OCENA ZARZĄDZANIA ZASOBAMI FINANSOWYMI SPÓŁKI	22
XVII. OCENA MOŻLIWOŚCI REALIZACJI ZAMIERZEŃ INWESTYCYJNYCH, W TYM INWESTYCJI KAPITAŁOWYCH, W PORÓWNIANIU DO WIELKOŚCI POSIADANYCH ŚRODKÓW, Z UWZGLĘDNIENIEM MOŻLIWYCH ZMIAN W STRUKTURZE FINANSOWANIA TEJ DZIAŁALNOŚCI	23
XVIII. OCENA CZYNNIKÓW I NIETYPOWYCH ZDARZEŃ MAJĄCYCH WPŁYW NA WYNIK FINANSOWY ZA ROK OBROTOWY	24
XIX. CHARAKTERYSTYKA ZEWNĘTRZNYCH I WEWNĘTRZNYCH CZYNNIKÓW ISTOTNYCH DLA ROZWOJU PRZEDSIĘBIORSTWA	24
XX. WSKAZANIE ZDARZEŃ, KTÓRE WYSTĄPIŁY PO DNIU, NA KTÓRY SPORZĄDZONO ROCZNE SPRAWOZDANIE FINANSOWE, NIEUJĘTYCH W TYM SPRAWOZDANIU, A MOGĄCYCH W ZNACZĄCY SPOSÓB WPŁYNAĆ NA PRZYSZŁE WYNIKI FINANSOWE ERG S.A.	25
XXI. WAŻNIEJSZE OSIĄGNIĘCIA W DZIEDZINIE BADAŃ I ROZWOJU	26
XXII. ZMIANY W PODSTAWOWYCH ZASADACH ZARZĄDZANIA PRZEDSIĘBIORSTWEM	26
XXIII. WSZELKIE UMOWY ZAWARTE POMIĘDZY EMITENTEM A OSOBAMI ZARZĄDZAJĄCYMI, PRZEWIDUJĄCE REKOMPENSATĘ W PRZYPADKU ICH REZYGNACJI LUB ZWOLNIENIA Z ZAJMOWANEGO STANOWISKA BEZ WAŻNEJ PRZYCZYNY LUB GDY ICH ODWOŁANIE LUB ZWOLNIENIE NASTĘPUJE Z POWODU POŁĄCZENIA EMITENTA	27

XXIV. ZMIANY W SKŁADZIE OSÓB ZARZĄDZAJĄCYCH I NADZORUJĄCYCH	27
XXV. ŁĄCZNE WYNAGRODZENIE CZŁONKÓW RADY NADZORCZEJ I CZŁONKÓW ZARZĄDU SPÓŁKI	27
XXVI. WSKAZANIE AKCJONARIUSZY POSIADAJĄCYCH BEZPOŚREDNIO LUB POŚREDNIO ZNACZNE PAKIETY AKCJI WRAZ ZE WSKAZANIEM LICZBY POSIADANYCH PRZEZ TE PODMIOTY AKCJI, ICH PROCENTOWEGO UDZIAŁU W KAPITALE ZAKŁADOWYM, LICZBY GŁOSÓW Z NICH WYNIKAJĄCYCH ICH PROCENTOWEGO UDZIAŁU W OGÓLNEJ LICZBIE GŁOSÓW NA WALNYM ZGROMADZENIU.	28
XXVII. AKCJE BĘDĄCE W POSIADANIU OSÓB ZARZĄDZAJĄCYCH I NADZORUJĄCYCH	29
XXVIII. INFORMACJA O UMOWACH, W WYNIKU KTÓRYCH MOGĄ W PRZYSZŁOŚCI NASTĄPIĆ ZMIANY W PROPORCJACH POSIADANYCH DOTYCHCZAS AKCJI	30
XXIX. WSKAZANIE POSIADACZY WSZELKICH PAPIERÓW WARTOŚCIOWYCH, KTÓRE DAJĄ SPECJALNE UPRAWNIENIA KONTROLNE W STOSUNKU DO SPÓŁKI	30
XXX. INFORMACJA O SYSTEMIE KONTROLI PROGRAMÓW AKCJI PRACOWNICZYCH	30
XXXI. WSKAZANIE WSZELKICH OGRANICZEŃ DOTYCZĄCYCH PRZENOSZENIA PRAWA WŁASNOŚCI PAPIERÓW WARTOŚCIOWYCH SPÓŁKI ORAZ WSZELKICH OGRANICZEŃ W ZAKRESIE WYKONYWANIA PRAWA GŁOSU PRZYPADAJĄCYCH NA AKCJE SPÓŁKI	31
XXXII. INFORMACJE O BIEGŁYM REWIDENCIE.....	31
XXXIII. OŚWIADCZENIE O STOSOWANIU ZASAD ŁADU KORPORACYJNEGO	31

I. ZASADY RACHUNKOWOŚCI PRZYJĘTE PRZY SPORZĄDZANIU RAPORTU

Zastosowane zasady rachunkowości opisane zostały w sprawozdaniu finansowym w nocie 8.1 jednostkowego sprawozdania finansowego ERG S.A.

II. OPIS DZIAŁALNOŚCI GOSPODARCZEJ SPÓŁKI

Przedmiotem działalności ERG S.A. (dalej: „Emitent”, „Spółka”, „ERG”) jest produkcja na szeroką skalę nowoczesnych wyrobów z tworzyw sztucznych: folii polietylenowych, wyrobów wtryskowych. Oferta ERG S.A. skierowana jest głównie do dużych i średnich klientów instytucjonalnych. Są to podmioty o ugruntowanej pozycji na rynku krajowym i zagranicznym, liderzy w swoich branżach, o bardzo dużym potencjale produkcyjnym i szerokich możliwościach rozwoju. Wyroby Spółki trafiają głównie do odbiorców z branży poligraficznej, przemysłowej, automotive i spożywczej. Spośród szerokiej gamy produktów część kierowana jest również na rynek odbiorców detalicznych. Są to przede wszystkim folie ochronne. Produkty ERG S.A. charakteryzują się wysoką i powtarzalną jakością, co zapewnia wdrożony System Zarządzania Jakością ISO 9001:2015, ISO 22000:2005 oraz zatrudnianie wykwalifikowanych specjalistów z zakresu przetwórstwa tworzyw sztucznych. Przychody ze sprzedaży wyrobów foliowych ERG S.A. wynoszą 81.905 tys. zł i stanowią 92,9% wszystkich przychodów ze sprzedaży.

Podstawowy asortyment wyrobów foliowych oferowanych przez ERG S.A. przedstawia się następująco:

- Folie do pakowania mrożonek,
- Folie do laminowania,
- Folie głębokotłoczone (moletowane),
- Folie EVA,
- Folie opakowaniowe,
- Folie termokurczliwe,
- Folie ochronne,
- Worki i woreczki.

Jako jeden z liczących się producentów na rynku krajowym ERG S.A. oferuje szeroki asortyment obudów do akumulatorów rozruchowych do samochodów osobowych, ciężarowych, ciągników oraz maszyn rolniczych. Zainteresowaniem klientów cieszą się także wytwarzane skrzynki dla przemysłu spożywczego. Przychody ze sprzedaży wyrobów wtryskowych wynoszą 3.935 tys. zł i stanowią 4,5% ogółu wszystkich przychodów ze sprzedaży. Główny asortyment oferowanych przez ERG S.A. wyrobów wtryskowych stanowią następujące produkty:

- Obudowy akumulatorowe,
- Skrzynki dla przemysłu spożywczego,
- Monowieczka do obudów akumulatorowych,
- Naczynia do ogniw akumulatorowych,
- Skrzynki transportowe.

Ponadto spółka ERG S.A. jest otwarta na wciąż rosnące wymagania Klientów i potrzeby rynkowe starając się sprostać każdemu niestandardowemu zamówieniu Klienta, zarówno wśród wyrobów foliowych, jak i wtryskowych.

Pozostałe przychody ze sprzedaży łącznie ze sprzedażą handlową wynoszą 2.320 tys. zł i stanowią 2,6% wszystkich przychodów ze sprzedaży.

III. OMÓWIENIE PODSTAWOWYCH WIELKOŚCI EKONOMICZNO-FINANSOWYCH

Wybrane istotne pozycje sprawozdania z sytuacji finansowej.

AKTYWA	Stan na 31.12.2018	Wskaźnik struktury	Stan na 31.12.2017	Wskaźnik struktury	Zmiana stanu do okresu poprzedniego	
					Wartość tys. zł	Dynamika r/r %
AKTYWA TRWAŁE	42 588	60,5%	40 520	57,6%	2 068	5,1%
Rzeczowe aktywa trwałe	35 014	49,7%	33 161	47,2%	1 853	5,6%
Wartości niematerialne	1 634	2,3%	1 518	2,2%	116	7,6%
Udziały w jednostkach zależnych	1 487	2,1%	1 487	2,1%	0	0,0%
Aktywa z tytułu podatku odroczonego	927	1,3%	889	1,3%	38	4,3%
Nieruchomości inwestycyjne	3 526	5,0%	3 464	4,9%	62	1,8%
Rozliczenia międzyokresowe kosztów	0	0,0%	1	0,0%	-1	0,0%
AKTYWA OBROTOWE	27 800	39,5%	29 803	42,4%	-2 003	-6,7%
Zapasy	10 678	15,2%	16 213	23,1%	-5 535	-34,1%
Należności handlowe i pozostałe	14 968	21,3%	12 672	18,0%	2 296	18,1%
Środki pieniężne i ich ekwiwalenty	1 715	2,4%	258	0,4%	1 457	-
Rozliczenia międzyokresowe kosztów	439	0,6%	660	0,9%	-221	-33,5%
AKTYWA OGÓŁEM	70 388	100,0%	70 323	100,0%	65	0,1%
PASYWA						
KAPITAŁ WŁASNY	36 089	51,3%	36 797	52,3%	-708	-1,9%
Kapitał podstawowy	17 520	24,9%	17 520	24,9%	0	0,0%
Zysk/strata netto	-674	-1,0%	2 024	2,9%	-2 698	-
ZOBOWIĄZANIA OGÓŁEM	34 299	48,7%	33 526	47,7%	773	2,3%
Zobowiązania długoterminowe	10 282	14,6%	11 054	15,7%	-772	-7,0%
Zobowiązania krótkoterminowe	24 017	34,1%	22 472	32,0%	1 545	6,9%
Zobowiązania handlowe i pozostałe	12 504	17,8%	15 159	21,6%	-2 655	-17,5%
KAPITAŁ WŁASNY I ZOBOWIĄZANIA OGÓŁEM	70 388	100,0%	70 323	100,0%	65	0,1%

W roku 2018 suma bilansowa wyniosła 70.388 tys. zł i w stosunku do roku poprzedniego wzrosła o 65 tys. zł. Wartość aktywów trwałych r/r wzrosła o 2.068 tys. zł (+5,1%), co wynikało przede wszystkim ze wzrostu rzeczowych aktywów trwałych w związku z realizowanymi inwestycjami (przyjęcie do ewidencji we wrześniu i listopadzie 2018 r. odpowiednio nowej linii produkcyjnej oraz drukarki). Wartość aktywów obrotowych na koniec 2018 r. spadła o 2.003 tys. zł (-6,7%), na co wpływ miał głównie spadek salda zapasów o 5.535 tys. zł (-34,1%) związany z optymalizacją wysokich stanów magazynowych z roku 2017. W ramach aktywów obrotowych wzrosło saldo należności handlowych od pozostałych jednostek o 2.040 tys. zł (+17,5%) oraz zwiększył się stan środków pieniężnych o 1.457 tys. zł. w stosunku do końca roku 2017.

Wartość zobowiązań ogółem na koniec 2018 roku wyniosła 34.299 tys. zł i była wyższa o 773 tys. zł (+2,3%) względem roku 2017. Wzrost ten był uwarunkowany głównie wzrostem łącznych zobowiązań finansowych oraz tych z tytułu leasingu finansowego o kwotę 2.636 tys. zł (+22,4%), a także spadkiem zobowiązań handlowych i pozostałych o 1.793 tys. zł (-12,5%) r/r.

Aktywa trwałe stanowią 60,5% sumy bilansowej i wynoszą 42.588 tys. zł, zaś aktywa obrotowe 39,5% w kwocie 27.800 tys. zł. Kapitał własny w wysokości 36.089 tys. zł stanowi 51,3% sumy bilansowej, natomiast zobowiązania ogółem stanowią 48,7% wartości pasywów.

Wybrane istotne pozycje sprawozdania z całkowitych dochodów.

W omawianym okresie Spółka osiągnęła przychody z działalności operacyjnej na poziomie 88.160 tys. zł. Największy udział w tych przychodach miały przychody ze sprzedaży produktów, które w omawianym okresie wyniosły 85.840 tys. zł. Przeważająca część kosztów ponoszonych przez Spółkę ma charakter zmienny. Koszty wytworzenia sprzedanych produktów wynoszą 72.993 tys. zł i stanowią zdecydowaną większość kosztów ponoszonych przez Emitenta. Struktura ponoszonych kosztów wynika bezpośrednio ze specyfiki działalności prowadzonej przez ERG S.A. W prezentowanym okresie Spółka osiągnęła zysk ze sprzedaży na poziomie 347 tys. zł. Rok 2018 Spółka zakończyła stratą netto w wysokości -674 tys. zł.

WYSZCZEGÓLNIENIE	01.01-31.12.2018	01.01-31.12.2017	Wskaźnik dynamiki r/r %
	w tys. zł	w tys. zł	
Przychody netto ze sprzedaży produktów, towarów, materiałów i usług	88 160	82 070	7,4%
Przychody ze sprzedaży produktów	85 840	79 780	7,6%
Przychody ze sprzedaży towarów i materiałów	1 932	1 814	6,5%
Przychody ze sprzedaży usług	388	476	-18,5%
Koszt wytworzenia sprzedanych produktów, towarów i materiałów	74 791	67 117	11,4%
Koszt wytworzenia sprzedanych produktów	72 993	65 610	11,3%
Wartość sprzedanych towarów i materiałów	1 798	1 507	19,3%
Zysk/strata brutto ze sprzedaży	13 369	14 953	-10,6%
Koszty sprzedaży	2 875	2 064	39,3%
Koszty ogólnego zarządu	10 147	10 197	-0,5%
Zysk/strata ze sprzedaży	347	2 692	-87,1%
Pozostałe przychody operacyjne	1 187	1 855	-36,0%
Pozostałe koszty operacyjne	1 638	2 165	-24,3%
Zysk/strata z działalności operacyjnej	-104	2 382	-
Przychody finansowe w tym:	0	80	-100,0%
Odsetki	0	8	-100,0%
Koszty finansowe w tym:	464	333	39,3%
Odsetki	436	137	-
Zysk/strata przed opodatkowaniem	-568	2 129	-
Podatek dochodowy	106	105	1,0%
Zysk/strata netto za rok z działalności kontynuowanej	-674	2 024	-
Inne całkowite dochody	-9	0	-
Całkowite dochody ogółem	-683	2 024	-

IV. ISTOTNE CZYNNIKI RYZYKA I ZAGROŻEŃ DLA DZIAŁALNOŚCI ERG S.A.

W związku z zaistniałym wypadkiem w pracy jednego z pracowników ERG S.A., w stosunku do Spółki pisemnie zgłoszone zostało roszczenie tytułem zadośćuczynienia w kwocie 500 tys. zł tytułem zwrotu kosztów leczenia w wysokości 18 tys. zł oraz comiesięcznej renty. Z racji faktu, że działalność ERG S.A. ubezpieczona jest w ramach odpowiedzialności cywilnej, Ubezpieczyciel uznał swoją odpowiedzialność ubezpieczeniową do wypłaty odszkodowania z tytułu tego zdarzenia. Do dnia publikacji niniejszego sprawozdania poszkodowanemu pracownikowi przyznane zostało przez ubezpieczyciela odszkodowanie w łącznej kwocie 298 tys. zł. W skład odszkodowania wchodzi kwota 200 tys. zł tytułem zadośćuczynienia, kwota 17 tys. zł tytułem zwrotu kosztów leczenia oraz 81 tys. zł tytułem łącznej renty.

W grudniu 2017 r. ERG S.A. powzięła informację, że poszkodowany pracownik złożył pozew sądowy przeciwko Ubezpieczycielowi ERG S.A., żądając:

- dodatkowej kwoty 300 tys. zł tytułem zadośćuczynienia od Ubezpieczyciela,
- dodatkowego odszkodowania w wysokości 13,5 tys. zł za okres od dnia wniesienia pozwu do dnia zapłaty,
- wyższej kwoty renty na zwiększone potrzeby własne w wysokości 4,7 tys. zł miesięcznie.

Potencjalne uznanie przez Sąd w/w żądanych przez Poszkodowanego sum wiąże się z przekroczeniem limitu odpowiedzialności Ubezpieczyciela (500 tys. zł) z tytułu tego typu zdarzenia w ramach umowy OC zawartej z ERG S.A. o około 111,5 tys. zł (bez uwzględnienia żądanej renty 4,7 tys. zł). W związku z tym faktem do wypłaty zasądzonych kwot, przekraczających odpowiedzialność Ubezpieczyciela zobligowana byłaby ERG S.A.

Spółka stosując podejście ostrożnościowe i starając się skwantyfikować potencjalne zobowiązanie powstające w sytuacji bezpośredniego pozwu przeciwko ERG S.A., zwróciła się do Aktuariusza ze zleceniem wyceny renty, którą trzeba by było wówczas sfinansować ze środków własnych.

Wyliczenie zdyskontowanego potencjalnego przyszłego zobowiązania z tytułu renty dla byłego Pracownika ERG S.A. przedstawione zostało poniżej w dziewięciu alternatywnych wariantach:

Okres wypłaty renty	Renta dożywotnia	Renta ośmioletnia	Renta do 4.2021 r.
Miesięczna kwota renty			
100% żądanej kwoty 4.656 zł miesięcznej renty	407.751,73 zł	271.834,48 zł	135.917,24 zł
66% żądanej kwoty 4.656 zł miesięcznej renty	284.649,59 zł	189.766,39 zł	94.883,20 zł
33% żądanej kwoty 4.656 zł miesięcznej renty	114.301,99 zł	76.201,33 zł	38.100,66 zł

W nawiązaniu do wyżej przedstawionych kwot w sytuacji potencjalnego zobowiązania ERG wobec Poszkodowanego, powyżej limitu Ubezpieczyciela, najwyższa suma odpowiedzialności Spółki wobec byłego Pracownika wyniosłaby 111,5 tys. zł tytułem zadośćuczynienia i dodatkowego odszkodowania oraz 407,8 tys. zł tytułem dożywotniej renty. Łącznie daje to maksymalną kwotę ok. 519,3 tys. zł. Horyzont czasowy dożywotniej renty skalkulowany został przez Aktuariusza w oparciu o dane GUS dostosowane indywidualnie do opisywanego przypadku.

Do dnia publikacji niniejszego raportu w stosunku do ERG S.A. nie został wytoczony pozew sądowy z tytułu opisanego zdarzenia. Sprawa na drodze sądowej toczy się pomiędzy stronami poszkodowanego Pracownika oraz Ubezpieczyciela ERG S.A., a wszystkie wyżej opisane kwestie zostały przeanalizowane z uwzględnieniem podejścia ostrożnościowego.

Ryzyko nadmiernego wzrostu kosztów

Koszty zmienne związane z zużyciem materiałów i energii stanowią zdecydowaną większość wszystkich kosztów ponoszonych przez Spółkę. Ich wzrost związany ze zwiększeniem produkcji może w sposób istotny wpłynąć na

osiągany wynik finansowy. Koszty materiałowe ponoszone przez Spółkę są uzależnione od cen surowców wykorzystywanych do produkcji. Ceny zakupu poszczególnych komponentów zależą od kilku czynników. Jednym z nich jest podaż surowców wykorzystywanych do produkcji. Pewna część materiałów wykorzystywanych w procesie produkcyjnym ERG S.A. pochodzi z importu. W związku z powyższym Spółka i jej Grupa Kapitałowa jest narażona na ryzyko kursowe. Ponadto ceny surowców są również pośrednio zależne od kursu EUR i USD.

Do kosztów o charakterze względnie stałych, które w sposób istotny wpływają na wynik finansowy można zaliczyć koszty wynagrodzeń. W warunkach gospodarki w Polsce wysokość wynagrodzeń oraz innych uprawnień pracowniczych regulowana jest przepisami prawa (przede wszystkich przepisami zawartymi w Kodeksie Pracy). Zmiany dotyczące wysokości minimalnego wynagrodzenia, wielkości składek opłacanych przez pracodawcę, w tym planowanego wdrożenia od 2020 r. Pracowniczych Planów Kapitałowych oraz aktualny rynkowy trend wzrostu średniego poziomu wynagrodzeń mogą w sposób istotny wpłynąć na wzrost kosztów wynagrodzeń, co może przełożyć się bezpośrednio na wynik finansowy.

Ryzyko finansowe i rachunkowość zabezpieczeń

Spółka dokładnie analizuje kształtowanie się wskaźnika rynkowego cen surowca, z którego produkowane są wyroby ERG S.A. Jest to bardzo istotne, gdyż jak wspomniano wcześniej koszty surowca stanowią największą część kosztów produkcji. Jednostka celem zabezpieczenia wahań rynkowych cen podpisała z częścią swoich odbiorców umowy, w ramach których cena sprzedaży wyrobu powiązana jest ściśle z kształtowaniem się rynkowego wskaźnika cen surowca produkcyjnego. ERG S.A. nie stosuje aktualnie rachunkowości zabezpieczeń. W roku obrotowym i w latach poprzednich Spółka nie zawierała kontraktów terminowych, które miałyby zabezpieczać ryzyko wzrostu cen surowca, czy walut.

Ryzyko kredytowe

ERG S.A. współpracuje z trzema bankami w zakresie produktów rozliczeniowych oraz kredytowych. Są to banki o ugruntowanej pozycji na polskim rynku oraz dobrym ratingu długoterminowym IDR (dane agencji *Fitch Ratings*):

- **ING Bank Śląski S.A.** (rating: **A**),
- **Bank Pekao S.A.** (rating: **BBB+**),
- **mBank S.A.** (rating: **BBB**).

Spółka ERG S.A. stale monitoruje również jakość posiadanych należności, które wynikają z prowadzonej działalności gospodarczej. Stosuje przy tym podejście ostrożnościowe.

Ryzyko związane z planowanymi inwestycjami i udziałem w nowych projektach

Spółka ERG S.A. podejmuje wiele działań, których głównym celem jest zwiększenie wielkości sprzedaży w grupach produktów o ponadprzeciętnej marży oraz poprawa konkurencyjności przedsiębiorstwa na rynkach krajowych i zagranicznych.

Otoczenie w którym funkcjonuje ERG S.A. w sposób istotny wpływa na sytuację finansową Emitenta. Osiągany wynik finansowy zależy od następujących elementów otoczenia Spółki: sytuacji makroekonomicznej w Polsce, kondycji głównych kontrahentów Spółki, kondycji ekonomicznej w segmencie tworzyw sztucznych w Polsce oraz regulacji prawnych.

Ryzyko związane z makrootoczeniem ekonomicznym Spółki

Sytuacja makroekonomiczna Polski pośrednio przekłada się na działalność Spółki. Niekorzystne zjawiska gospodarcze takie jak inflacja czy bezrobocie, niewielki przyrost PKB pośrednio przekładają się na nastroje konsumpcyjne podmiotów indywidualnych oraz preferencje inwestycyjne przedsiębiorstw, co może przyczyniać się do zmian w zapotrzebowaniu na produkty kontrahentów Spółki ERG S.A. Polityka Rady Polityki Pieniężnej, Narodowego Banku Polskiego oraz innych instytucji nadzoru finansowego wpływa na możliwości pozyskania dodatkowego kapitału (warunki uzyskania kredytów) oraz wysokość kosztów pozyskania kapitału (wielkość odsetek i prowizji jakie obciążają kredytobiorcę). Istotne zmiany w tym zakresie mogą zwiększyć koszty

ponoszone przez Spółkę. Dodatkowym dość istotnym elementem polityki fiskalnej jest złożoność i niejednoznaczność przepisów podatkowych.

Ryzyko związane z sytuacją ekonomiczną odbiorców Spółki

Zapotrzebowanie na produkty przemysłowe wytwarzane przez Spółkę jest ściśle uzależnione od popytu na produkty odbiorców Spółki. W związku z powyższym koniunktura i sytuacja ekonomiczna w branżach spożywczej, automotive, budowlanej, poligraficznej i innych oddziałuje na możliwość osiągnięcia przychodów przez Spółkę. Odbiorcy ERG S.A. chcąc utrzymać korzystne wyniki finansowe poszukują dodatkowych możliwości ograniczenia kosztów, co wymusza niejako na Spółce konieczność oferowania coraz to lepszych produktów po bardzo konkurencyjnych cenach. Ewentualne zmniejszenie zapotrzebowania na produkty Spółki w sposób negatywny przełoży się na możliwość wypracowania dobrego wyniku finansowego. ERG S.A. w celu minimalizacji tego ryzyka stara się wciąż wprowadzać do swojej oferty nowe produkty na rynku krajowym i rozwijać sprzedaż eksportową.

Ryzyko związane ze zmianami w regulacjach prawnych

Regulacje prawne wpływają na wiele obszarów w których funkcjonuje Spółka. Podstawowe obszary ryzyka w tym zakresie dotyczą zmian w zakresie prawa ochrony środowiska, prawa podatkowego, prawa pracy i ubezpieczeń społecznych oraz szeroko rozumianego prawa w ramach obrotu giełdowego. Ze względu na specyfikę prowadzonej działalności regulacje dotyczące ochrony środowiska wpływają na funkcjonowanie Spółki. Regulacje i obciążenia finansowe w ramach prawa podatkowego oraz prawa pracy i ubezpieczeń społecznych w sposób istotny wpływają na sposób funkcjonowania Emitenta na rynku oraz wysokość ponoszonych zobowiązań podatkowych i kosztów związanych z ubezpieczeniami społecznymi pracodawcy. Regulacje GPW S.A. w Warszawie, KNF, KDPW wraz z przepisami krajowymi i europejskimi dotyczącymi funkcjonowania rynku kapitałowego wpływają na sposób funkcjonowania Spółki jako podmiotu giełdowego. W świetle zmieniających się przepisów prawa z tym zakresie istnieje przejściowe ryzyko związane z dostosowywaniem się Emitenta do nowych wymogów i procedur. Ryzyko to nie będzie wpływało na osiągnięte rezultaty finansowe prowadzonej działalności. Może natomiast niewątpliwie zmienić sposób funkcjonowania Spółki jako podmiotu giełdowego.

V. PERSPEKTYWY ROZWOJU DZIAŁALNOŚCI SPÓŁKI

Działania ERG S.A. w najbliższych latach będą koncentrować się na utrzymaniu i poprawie pozycji rynkowej na rynku krajowym, koncentrując się przede wszystkim na rynkach niszowych, na których uzyskiwana marża jest wyższa od średniej marży w ERG S.A. Równocześnie Spółka planuje dalszą ekspansję eksportową. Oprócz działań zmierzających do uzyskania większych przychodów ze sprzedaży Zarząd podejmuje wiele inicjatyw, których głównym celem jest optymalizacja kosztów produkcji. W ramach wyznaczonych długofalowo celów podejmowane są następujące działania:

- intensyfikacja działań marketingowych oraz ekspansji biznesowej na rynkach niszowych,
- spójna i konsekwentna polityka sprzedaży eksportowej,
- rozszerzanie oferty o innowacyjne i specjalistyczne produkty,
- prowadzenie prac badawczo – rozwojowych nowych produktów,
- prowadzenie działań mających na celu optymalizację kosztów produkcji w oparciu o lepsze wykorzystanie istniejących zasobów oraz modernizację i automatyzację procesów produkcyjnych.

Wszystkie te działania możliwe są do realizacji dzięki zaangażowaniu środków własnych i obcych. Do najistotniejszych funduszy obcych można zaliczyć dotacje pozyskiwane w ramach funduszy europejskich oraz środki z kredytów i leasingów.

Główne kierunki rozwoju opierające się na rozwoju organicznym w następnych latach dla Spółki ERG S.A. to:

- optymalizacja podstawowych procesów dotyczących logistyki, produkcji, marketingu i sprzedaży,
- zwiększenie efektywności w wykorzystaniu posiadanych zasobów,

- efektywne wykorzystanie pozyskanych środków z funduszy europejskich,
- ulepszenie oferty Spółki o innowacyjne produkty w pełni zaspokajające potrzeby klientów,
- udoskonalenie procesów związanych z zarządzaniem produktami.

Przewidywana sytuacja finansowa Spółki

Rok 2018 zakończył się dla Spółki stratą netto w wysokości -674 tys. zł, co oznacza wynik gorszy w porównaniu do roku 2017, w którym wypracowano zysk netto na poziomie 2.024 tys. zł. Na stratę roku obrotowego 2018 miało wpływ kilka czynników, m.in.:

- korekta w IV kwartale 2018 r. wartości początkowej przyjętej do ewidencji linii produkcyjnej o 1.045 tys. zł związana z innym ujęciem sposobu rozliczania produkcji testowej prowadzonej na tej linii. Koszty te pierwotnie zaliczone w poczet wartości maszyny po korekcie ujęto w wyniku finansowym (raporty bieżące ESPI nr 4/2019 i 6/2019);
- niedobory inwentaryzacyjne zapasów wg przeprowadzonych pod koniec 2018 r. spisów z natury na łączną kwotę 894 tys. zł, ujęte w kosztach (raport bieżący ESPI nr 7/2019);
- wzrost poziomu wynagrodzeń i świadczeń na rzecz pracowników o 765 tys. zł r/r, związany z aktualnym trendem na rynku pracy;
- wzrost kosztów usług obcych o 374 tys. zł r/r;
- związana z optymalizacją stanów magazynowych sprzedaż nagromadzonych w poprzednim okresie zapasów dotąd nierotujących.

W roku 2019 Spółka będzie kontynuować prace nad optymalizacją procesów wewnętrznych, których celem będzie rozwój przedsiębiorstwa m.in. poprzez budowanie możliwości w zakresie finansowania nowych inwestycji, również przy wsparciu funduszy unijnych. Jednocześnie Spółka będzie prowadzić intensywne prace zmierzające do zmniejszenia salda zapasów, które na koniec 2018 roku osiągnęło poziom 10.678 tys. zł.

Wpływ na przewidywaną sytuację finansową ERG S.A. w 2019 r. będą miały nadal stale rosnące koszty wynagrodzeń. Odpowiednie wynagradzanie wyspecjalizowanych pracowników zapewnia ERG S.A. bezpieczeństwo operacyjne prowadzonej działalności.

Dodatkowo dane rynkowe dostarczają jednoznacznych informacji związanych z nieuniknionym wzrostem cen hurtowych energii elektrycznej na 2019 rok. Powodem tego stanu rzeczy są rosnące koszty wytwarzania energii, wzrost kosztów zakupu tzw. zielonych certyfikatów oraz rosnące ceny uprawnień do emisji dwutlenku węgla, co jest efektem polityki prowadzonej przez Unię Europejską. Szacowany wzrost cen energii elektrycznej w 2019 roku w stosunku do 2018 roku wynieść ma od 50 do 70%. Z racji charakterystyki działalności i struktury ponoszonych kosztów, opisane zjawisko będzie w przyszłym roku obrotowym miało wpływ na osiągnięte przez Spółkę wyniki finansowe.

VI. WSKAZANIE POSTĘPOWAŃ TOCZĄCYCH SIĘ PRZED SĄDEM, ORGANEM WŁAŚCIWYM DLA POSTĘPOWANIA ARBITRAŻOWEGO LUB ORGANEM ADMINISTRACJI PUBLICZNEJ

W styczniu 2017 r. ERG S.A. złożyła skargę do Wojewódzkiego Sądu Administracyjnego (dalej „WSA”) w Gliwicach, której przedmiotem była interpretacja z października 2016 r. wydana przez Dyrektora Izby Skarbowej mówiąca o braku możliwości zaliczenia w koszty uzyskania przychodów straty na zbyciu przedawnionych wierzytelności, uprzednio zaliczonych do przychodów należnych.

WSA w Gliwicach wyrokiem z lipca 2017 r. uchylił zaskarżoną przez ERG S.A. interpretację Dyrektora Izby Skarbowej.

W październiku 2017 r. Szef Krajowej Administracji Skarbowej złożył w Naczelnym Sądzie Administracyjnym w Warszawie (dalej: „NSA”) skargę kasacyjną, której przedmiotem był wydany wyrok WSA w Gliwicach.

W nawiązaniu do powyższego Spółka ERG S.A. także w październiku 2017 r. złożyła do NSA wnioski o odrzucenie skargi kasacyjnej oraz w przypadku braku akceptacji odrzucenia – o oddalenie przedmiotowej skargi.

Argumentacja ERG S.A. dla tych wniosków opierała się na uzasadnionej wątpliwości w zakresie braku uprawnień podmiotu skarżącego do podjęcia takiego działania (złożenie skargi kasacyjnej) oraz na względach merytorycznych bazujących na przepisach podatkowych traktujących o możliwości ujmowania kategorii kosztowych w poczet kosztów uzyskania przychodów.

Na dzień bilansowy oraz na dzień publikacji niniejszego sprawozdania NSA nie wydał żadnej decyzji ani wyroku w przedmiocie złożonej skargi kasacyjnej oraz wniosków o jej odrzucenie i/lub oddalenie.

VII. INFORMACJE O PODSTAWOWYCH PRODUKTACH, TOWARACH LUB USŁUGACH WRAZ Z ICH OKREŚLENIEM WARTOŚCIOWYM I ILOŚCIOWYM ORAZ UDZIAŁEM POSZCZEGÓLNYCH PRODUKTÓW, TOWARÓW I USŁUG

Przychody ze sprzedaży produktów, towarów, materiałów oraz usług za 2018 rok wyniosły 88.160 tys. zł i były wyższe o 6.090 tys. zł w stosunku do roku poprzedniego. Wzrost przychodów ze sprzedaży ogółem spowodowany był przede wszystkim wzrostem przychodów ze sprzedaży produktów – ich wartość za 2018 rok wyniosła 85.840 tys. zł. Sprzedaż dwóch największych grup produktowych ERG S.A. wyniosła odpowiednio: 81.905 tys. zł (wyroby foliowe) oraz 3.935 tys. zł (wyroby wtryskowe). Wzrost wartości sprzedaży produktów w 2018 roku był rezultatem wzrostu wolumenu sprzedanych produktów w stosunku do roku poprzedniego.

W układzie asortymentowym wartość sprzedaży przedstawia się następująco:

Asortyment	2018		2017 (dane przekształcone)	
	Wartość (tys. zł)	Udział w sprzedaży %	Wartość (tys. zł)	Udział w sprzedaży %
Wyroby foliowe	81 905	92,9%	75 634	92,2%
Wyroby wtryskowe	3 935	4,5%	4 146	5,0%
Działalność handlowa	1 932	2,2%	1 814	2,2%
Pozostałe	388	0,4%	476	0,6%
Razem	88 160	100,0%	82 070	100,0%

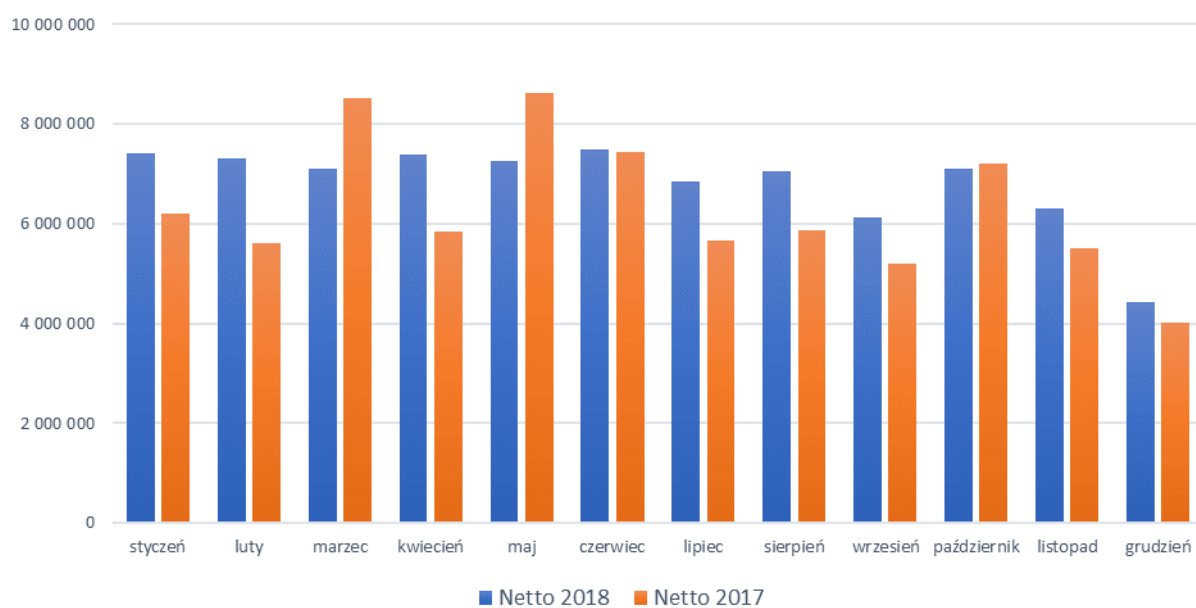
Wyroby foliowe

Struktura ilościowa sprzedaży

Asortyment	2018		2017	
	Tony	Udział %	Tony	Udział %
Folia opakowaniowa	7 665	69,2%	6 023	61,8%
Folia termokurczliwa	1 524	13,8%	1 487	15,2%
Folia do laminowania i pakowania mrozonek	583	5,3%	1 051	10,8%
Folia ochronna	530	4,8%	682	7,0%
Folie pozostałe	768	6,9%	505	5,2%
Razem folie	11 070	100,0%	9 748	100,0%

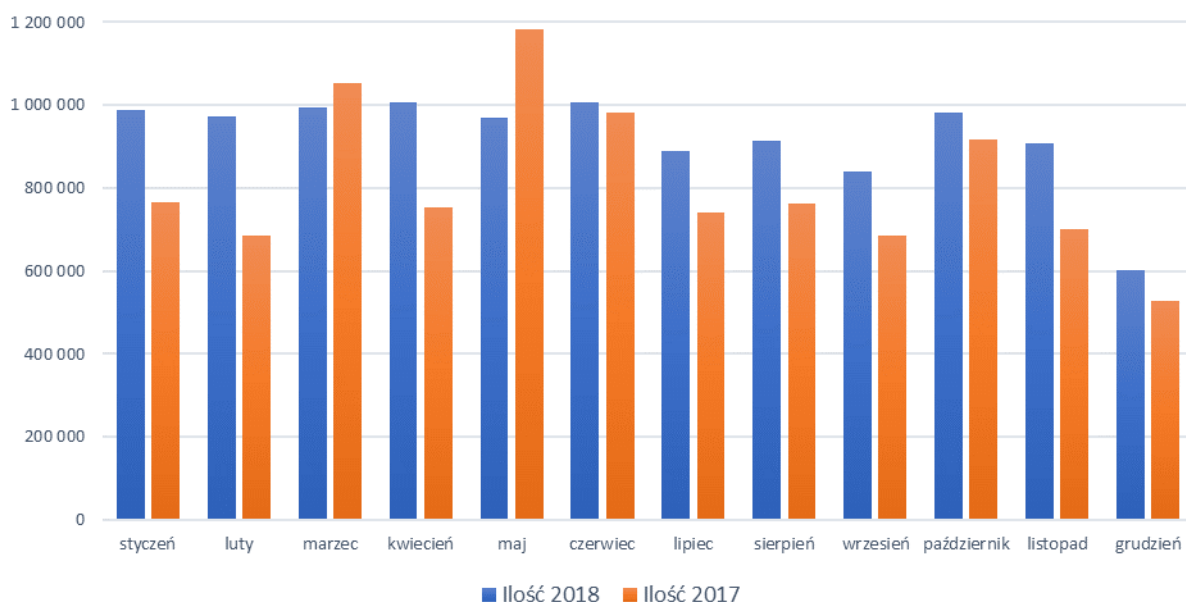
Spółka sprzedała w 2018 roku 11.070 ton wyrobów foliowych wobec 9.748 ton w roku poprzednim. Odnotowano zatem wzrost ilości sprzedaży o 13,6% w stosunku do roku 2017. Największy udział w sprzedaży ilościowej stanowią folie opakowaniowe (69,2%).

Wykres 1. Wyroby Foliowe – miesięczna sprzedaż w ujęciu wartościowym (zł) w 2018 i 2017



Sprzedaż wartościowa wyrobów foliowych w 2018 roku wyniosła 81,9 mln złotych wobec 75,6 mln zł w roku poprzednim, co oznacza wzrost o 6,3 mln złotych, a więc o 8,3%. Na przestrzeni 2018 roku miesiącami o najwyższej wartościowej sprzedaży były styczeń oraz czerwiec.

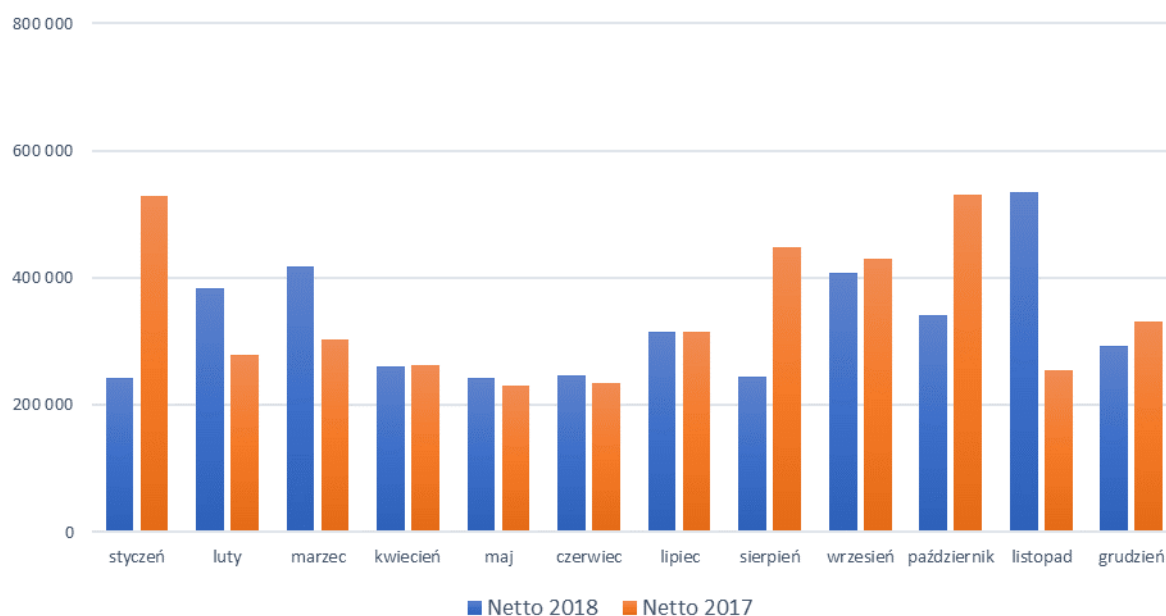
Wykres 2. Wyroby Foliowe – miesięczna sprzedaż w ujęciu ilościowym (kg) w 2018 i 2017



Sprzedaż ilościowa wyrobów foliowych w 2018 roku wyniosła 11,0 tys. ton wobec 9,7 tys. ton w roku 2017, co oznacza wzrost o 1,3 tys. ton, a więc o 13,6%. Na przestrzeni 2018 roku miesiącami o najwyższej ilościowej sprzedaży były kwiecień i czerwiec.

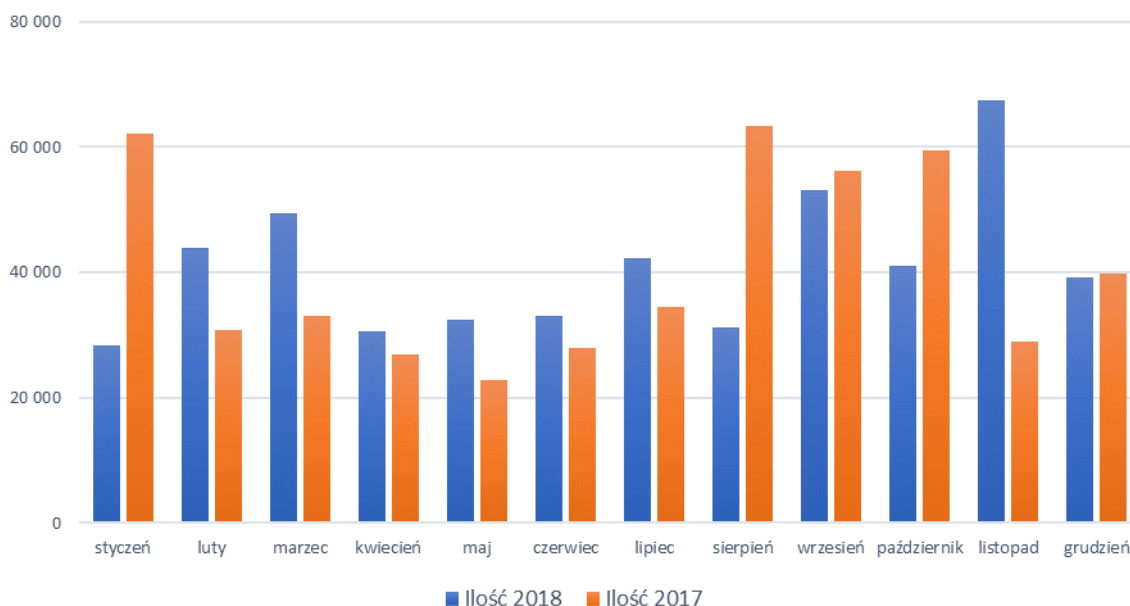
Wyroby wtryskowe

Wykres 3. Wyroby Wtryskowe – miesięczna sprzedaż w ujęciu wartościowym (zł) w roku 2018 i 2017



Sprzedaż wartościowa wyrobów wtryskowych w 2018 wyniosła 3,9 mln złotych wobec 4,1 mln zł w roku poprzednim, co oznacza spadek o 0,2 mln złotych, a więc o 5,1%. Na przestrzeni 2018 roku miesiącami o najwyższej wartościowej sprzedaży były marzec, wrzesień oraz listopad.

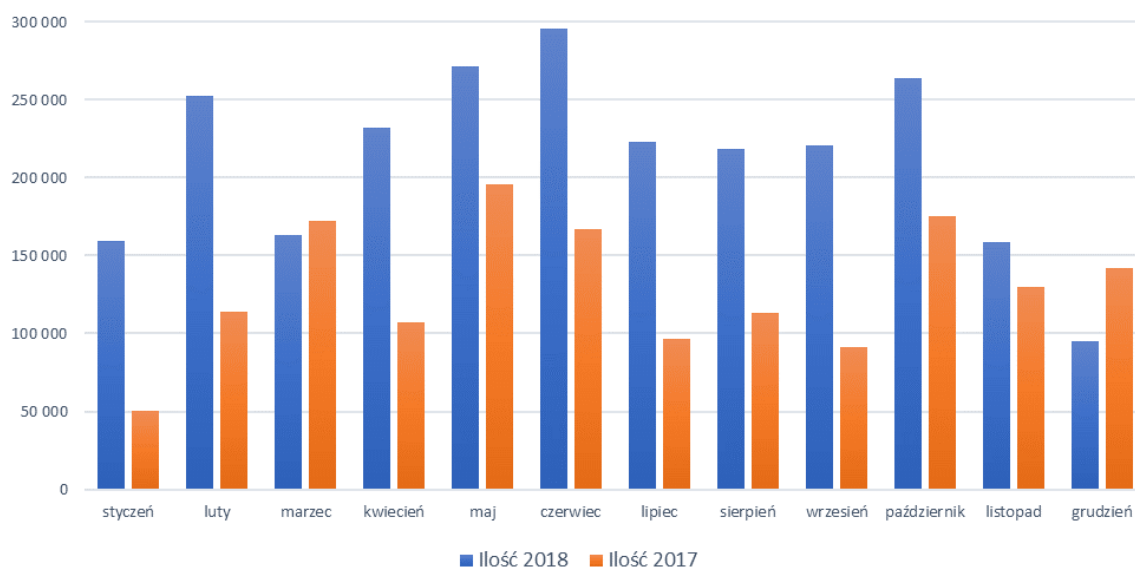
Wykres 4. Wyroby Wtryskowe – miesięczna sprzedaż w ujęciu ilościowym (kg) w roku 2018 i 2017



Sprzedaż ilościowa wyrobów wtryskowych w 2018 wyniosła 492 tony wobec 486 ton w roku 2017, co oznacza wzrost o 6 ton, a więc o 1,3%. Na przestrzeni 2018 roku miesiącami o najwyższej ilościowej sprzedaży były marzec, wrzesień oraz listopad.

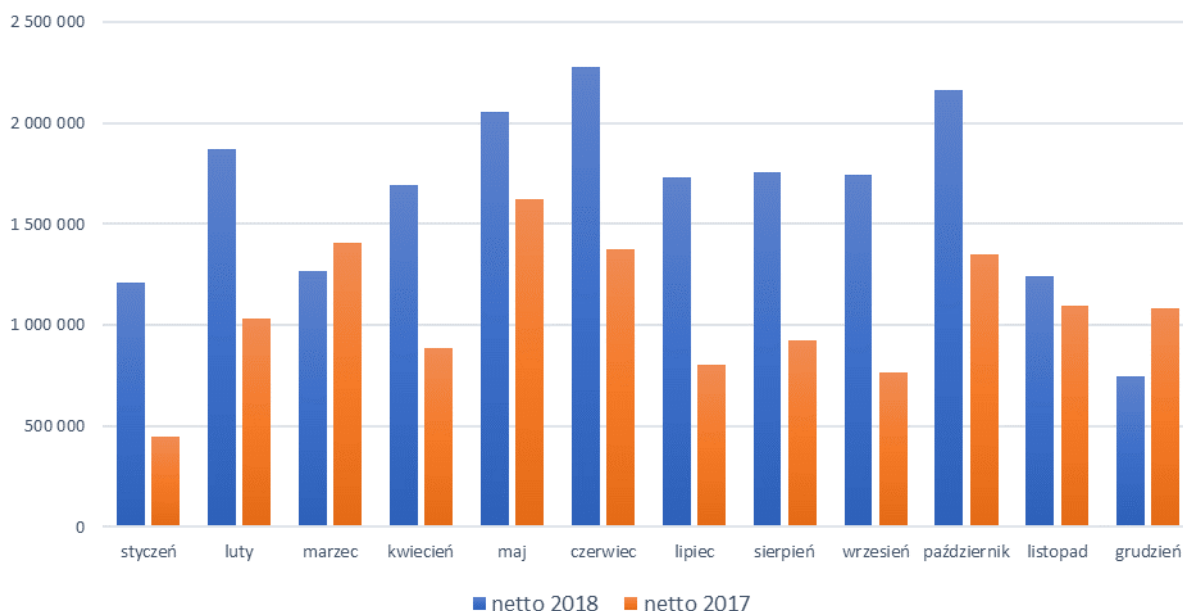
Głównym wyrobem wtryskowym Spółki ERG S.A. w roku 2018 były obudowy akumulatorowe, które stanowiły ponad 83% sprzedaży ilościowej wszystkich wyrobów wtryskowych.

Wykres 5. Sprzedaż eksportowa wyrobów foliowych i wtryskowych w ujęciu ilościowym (kg) w roku 2018 i 2017



Sprzedaż eksportowa wyrobów foliowych i wtryskowych (ilościowo) w 2018 r. wyniosła 2,6 tys. ton wobec 1,6 tys. ton w 2017 r., co oznacza wzrost o 1,0 tys. ton, czyli o 64,3%. Na przestrzeni 2018 roku miesiącem o najwyższej ilości sprzedaży eksportowej był czerwiec (296 ton).

Wykres 6. Sprzedaż eksportowa wyrobów foliowych i wtryskowych w ujęciu wartościowym (zł) w roku 2018 i 2017



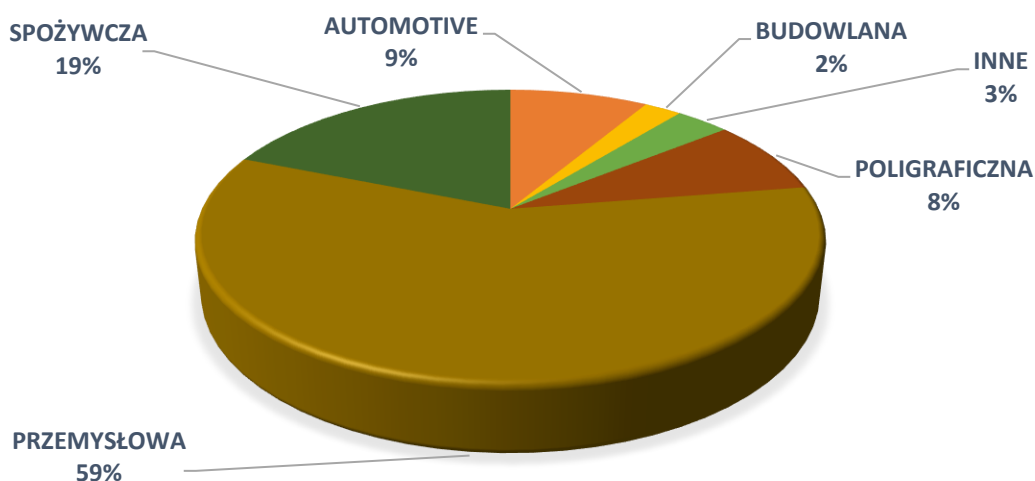
Sprzedaż eksportowa wyrobów foliowych i wtryskowych (wartościowo) w 2018 r. wyniosła 19,8 mln zł wobec 12,8 mln zł w 2017 r., co oznacza wzrost o 7,0 mln zł, czyli o 54,6%. Na przestrzeni 2018 roku miesiącem o najwyższej wartości sprzedaży eksportowej był czerwiec (2,3 mln zł).

VIII. INFORMACJE O RYNKACH ZBYTU, Z UWZGLĘDNIENIEM PODZIAŁU NA RYNKI KRAJOWE I ZAGRANICZNE ORAZ INFORMACJE O ŹRÓDŁACH ZAOPATRZENIA W MATERIAŁY DO PRODUKCJI W TOWARY I USŁUGI, Z OKREŚLENIEM UZALEŻNIENIA OD JEDNEGO LUB WIĘCEJ ODBIORCÓW I DOSTAWCÓW, A W PRZYPADKU GDY UDZIAŁ JEDNEGO ODBIORCY LUB DOSTAWCY OSIĄGA CO NAJMNIEJ 10% PRZYCHODÓW ZE SPRZEDAŻY OGÓŁEM – NAZWY (FIRMY) DOSTAWCY LUB ODBIORCY, JEGO UDZIAŁ W SPRZEDAŻY LUB W ZAOPATRZENIU ORAZ JEGO FORMALNE POWIĄZANIA Z EMITENTEM

Podstawowym rynkiem zbytu jest rynek krajowy, gdzie sprzedawane jest 77,6% wszystkich wyrobów, towarów, materiałów i usług oferowanych przez ERG S.A., eksport łącznie stanowi 22,4% przychodów. Wśród segmentu wyrobów foliowych ERG S.A. eksport stanowi 24% przychodów zaś wśród segmentu wyrobów wtryskowych – 0,7% przychodów. Głównymi kierunkami eksportu pozostają rynki wschodnie oraz rynek południowoeuropejski. Równocześnie prowadzone są intensywne działania, których rezultatem ma być zwiększenie poziomu sprzedaży spółki ERG S.A. na rynkach Europy Zachodniej oraz USA.

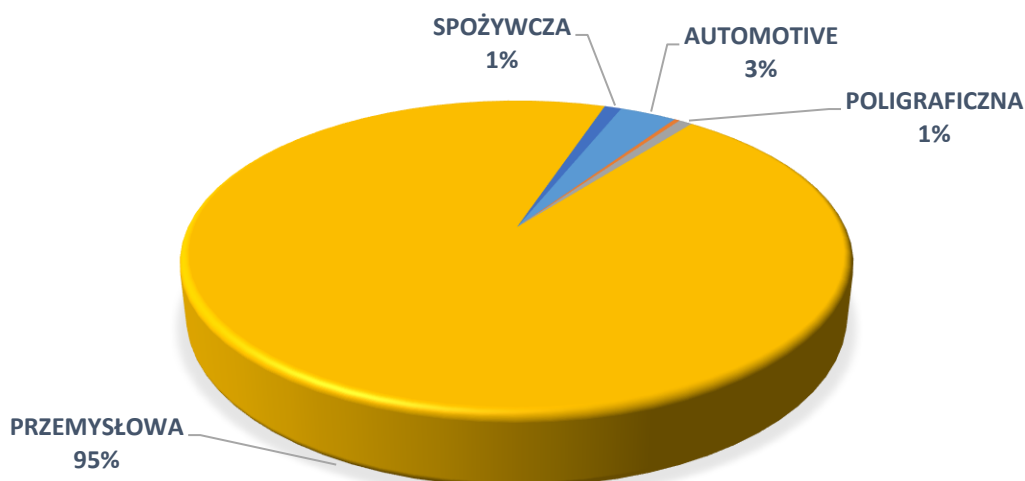
Wyroby foliowe

Wykres 7. Procentowy udział w sprzedaży krajowej wyrobów foliowych (wartościowo) z podziałem na branże w 2018 r.



Największa sprzedaż wyrobów foliowych realizowana jest do branż przemysłowej oraz spożywczej, które stanowią odpowiednio 59% i 19% całkowitej wartości sprzedaży produktów foliowych na rynku krajowym.

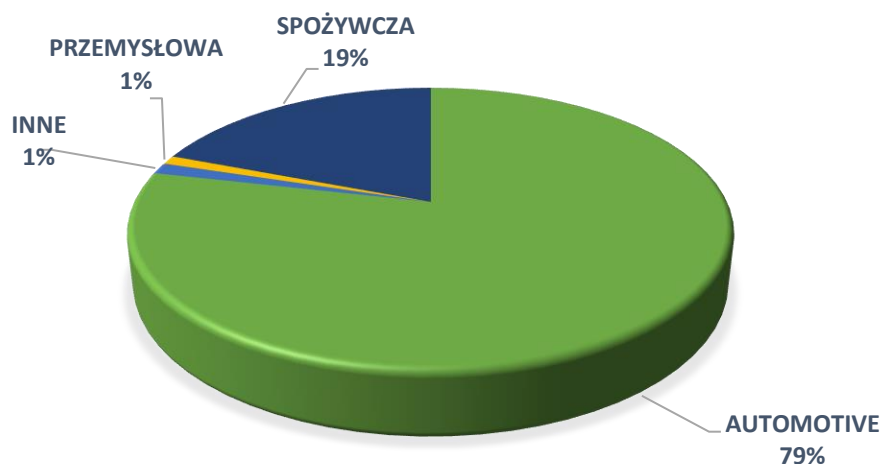
Wykres 8. Procentowy udział w sprzedaży eksportowej wyrobów foliowych (wartościowo) z podziałem na branże w 2018 r.



Największa sprzedaż wyrobów foliowych realizowana jest do branży przemysłowej, która stanowi 95% całkowitej wartości sprzedaży eksportowej folii.

Wyroby wtryskowe

Wykres 9. Procentowy udział w sprzedaży krajowej wyrobów wtryskowych (wartościowo) z podziałem na branże w 2018 r.



Największym odbiorcą wyrobów wtryskowych Spółki jest branża automotive i spożywcza, które łącznie stanowią 98% całkowitej sprzedaży produktów wtryskowych na rynku krajowym w ujęciu wartościowym.

W okresie od 01.01.2018 r. do 31.12.2018 r. Spółka ERG S.A. sprzedawała również swoje wyroby wtryskowe za granicę. Sprzedaż eksportowa stanowiła niecały 1% całkowitej sprzedaży wyrobów wtryskowych. Całość sprzedaży eksportowej wyrobów wtryskowych kierowana była do branży przemysłowej.

Struktura wartościowa sprzedaży produktów, towarów, materiałów i usług ERG S.A. z podziałem na rynek krajowy i zagraniczny:

	2018		2017	
	tys. zł	udział %	tys. zł	udział %
Rynek krajowy	68 403	77,6%	69 292	84,4%
Rynek zagraniczny	19 757	22,4%	12 778	15,6%
Razem	88 160	100,0%	82 070	100,0%

ERG S.A. w badanym okresie odnotowała spadek wartościowy sprzedaży krajowej (o 889 tys. zł). Wzrosła natomiast wartość sprzedaży zagranicznej (+6.979 tys. zł) oraz jej udział w sprzedaży ogółem (+6,8 p.p.), co jest wynikiem intensyfikacji działalności eksportowej ERG S.A. Produkty Spółki charakteryzują się konkurencyjnością zarówno na rynku krajowym jak i zagranicznym.

ODBIORCY:

ERG S.A. od wielu lat współpracuje z dużą ilością odbiorców, dzięki czemu może z wyprzedzeniem planować politykę produkcji i sprzedaży. Do odbiorców wyrobów foliowych należą klienci reprezentujący branże poligraficzną, spożywczą, automotive, budowlaną oraz przemysłową. Wyroby wtryskowe znajdują odbiorców głównie wśród branży spożywczej oraz motoryzacyjnej. ERG S.A. w formie raportów bieżących przekazuje informacje o zawieraniu istotnych w rozumieniu Spółki i przepisów prawa umów handlowych z odbiorcami.

DOSTAWCY:

Ze względu na profil działalności Spółki głównymi dostawcami surowców są producenci polietylenu i polipropylenu, zarówno w kraju jak i zagranicą. Pozostali dostawcy to firmy oferujące dodatki uszlachetniające (barwniki, koncentraty itp.), a także producenci maszyn, od których ERG S.A. nabywa elementy majątku trwałego. Ponadto Spółka współpracuje z firmami transportowymi oraz innymi niezbędnymi usługodawcami. W zdecydowanej większości dostawcy oferują ERG S.A. odroczone terminy płatności. W przypadku płatności natychmiastowej Spółka korzysta z rabatów cenowych. ERG S.A. w formie raportów bieżących przekazuje informacje o zawieraniu istotnych w rozumieniu Spółki i przepisów prawa umów z dostawcami.

W badanym okresie Spółka ERG S.A. dokonała zakupu surowców przekraczających 10% przychodów ze sprzedaży ogółem od dwóch dostawców tj. Basell Orlen Polyolefins Sprzedaż Sp. z o.o. – 44% wartości zakupu surowców oraz Mol Petrochemicals Co. Ltd. – 16% wartości zakupu surowców.

Brak formalnych powiązań ERG S.A. z przedstawionymi dostawcami.

IX. INFORMACJE O ZAWARTYCH UMOWACH ZNACZĄCYCH DLA DZIAŁALNOŚCI GOSPODARCZEJ ERG S.A.

W roku 2018 oraz na dzień sporządzenia niniejszego raportu Spółka zawarła różnego rodzaju umowy dotyczące kredytów, ubezpieczeń, transakcji handlowych z odbiorcami i dostawcami.

Informacje dotyczące podpisanych umów i aneksów do umów kredytowych, znajdują się w punkcie XII niniejszego sprawozdania.

Umowy ubezpieczenia majątku zawarte przez ERG S.A. w 2018 roku

L.p.	Umowa ubezpieczenia zawarta z:	Data zawarcia umowy	Przedmiot ubezpieczenia	Wartość ubezpieczenia	Okres ubezpieczenia
1	AXA Towarzystwo Ubezpieczeń i Reasekuracji S.A. Gothaer Towarzystwo Ubezpieczeń S.A.	02.07.2018 (umowa)	Ubezpieczenie mienia od ryzyk wszystkich	67.099.659,35 zł	01.07.2018-30.06.2019
2	AXA Towarzystwo Ubezpieczeń i Reasekuracji S.A. Gothaer Towarzystwo Ubezpieczeń S.A.	02.07.2018 (umowa)	Ubezpieczenie sprzętu elektronicznego od uszkodzeń i awarii	274.992,02 zł	01.07.2018-30.06.2019
3	AXA Towarzystwo Ubezpieczeń i Reasekuracji S.A. Gothaer Towarzystwo Ubezpieczeń S.A.	02.07.2018 (umowa)	*Ubezpieczenie OC	8.000.000,00 zł	01.07.2018-30.06.2019

*ubezpieczeniem OC objęta jest także działalność Folpak Sp. z o.o.

Pod koniec 2016 roku Zarząd ERG S.A. uchwalił plan inwestycyjny w ramach którego przedmiotem inwestycji był zakup linii do produkcji folii wraz z osprzętem. W ramach ww. inwestycji ERG S.A. w dniu 05.04.2018 r. podpisała umowę na dofinansowanie ze środków UE.

Łączny koszt inwestycji wyniósł 4.643 tys. zł i sfinansowany został przy udziale środków własnych Spółki, środków europejskich oraz kredytu inwestycyjnego. Linia produkcyjna przyjęta została do ewidencji we wrześniu, a dodatkowy osprzęt w listopadzie 2018 r.

Na dzień publikacji niniejszego raportu spółce przyznano dofinansowanie z tytułu opisywanego projektu na kwotę 1.344 tys. zł.

W IV kwartale 2018 pomniejszono wartość środka trwałego w budowie (linii produkcyjnej) o 1.045 tys. zł, co wynikało z korekty sposobu rozliczania kosztów produkcji testowej prowadzonej na nowej linii. Koszty te pierwotnie zaliczono w poczet jej wartości początkowej. Po korekcie koszty tej produkcji ujęto w wyniku finansowym za 2018 r.

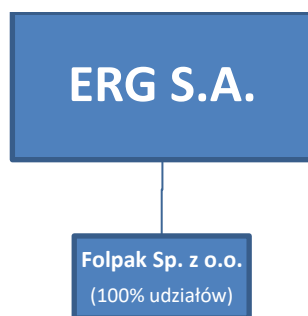
Więcej informacji dotyczących kredytu inwestycyjnego będącego jednym ze źródeł finansowania przedmiotowej inwestycji wg stanu na dzień bilansowy zawartych jest w punkcie XII niniejszego sprawozdania.

X. INFORMACJE O POWIĄZANIACH KAPITAŁOWYCH LUB ORGANIZACYJNYCH ERG S.A. Z INNYMI PODMIOTAMI ORAZ OKREŚLENIE JEGO GŁÓWNYCH INWESTYCJI KRAJOWYCH I ZAGRANICZNYCH

Schemat Grupy Kapitałowej:

Grupę Kapitałową ERG S.A. w rozumieniu art. 4 pkt. 16 ustawy z dnia 29 lipca 2005 roku o ofercie publicznej i warunkach wprowadzania instrumentów finansowych do zorganizowanego systemu obrotu oraz o spółkach publicznych (Dz. U. z 2019 r. poz. 623) tworzą następujące podmioty:

*ERG S.A. jako podmiot dominujący oraz podmiot zależny Folpak Sp. z o.o. z siedzibą w Dąbrowie Górniczej



*na dzień 31.12.2018 r. oraz na dzień przekazania niniejszego sprawozdania, tj. 30.04.2019 r.

Jednostki zależne, objęte konsolidacją metodą pełną:

Folpak Sp. z o.o. z siedzibą w Dąbrowie Górniczej

W dniu 12 maja 2011 roku odbyło się Nadzwyczajne Walne Zgromadzenie Folpak Sp. z o.o. W wyniku podjętych uchwał został podniesiony kapitał zakładowy Spółki do kwoty 1.900 tys. zł, który dzielił się na 1.900 udziałów o wartości 1 tys. zł każdy. Podwyższenie kapitału nastąpiło poprzez emisję 630 udziałów. Do czasu NWZ kapitał zakładowy Folpak Sp. z o.o. dzielił się na 1.230 udziałów o wartości 1 tys. zł każdy. Wpisu o dokonaniu podwyższenia kapitału Spółki w Krajowym Rejestrze Sadowym dokonano 10 listopada 2011 roku. ERG S.A. posiadała 1.900 udziałów, co stanowiło 100% kapitału zakładowego i 100% głosów na Zgromadzeniu Wspólników. Udziały Folpak Sp. z o.o. zostały nabyte przez Emitenta w dniu 30 kwietnia 2007 r. W styczniu 2011 roku Zakład został przeniesiony do Dąbrowy Górniczej. W związku z tym Walne Zgromadzenie podjęło uchwałę

o zmianie adresu siedziby, który od dnia 12 maja 2011 roku znajduje się w Dąbrowie Górniczej. W ramach działań restrukturyzacyjnych została także podjęta uchwała o zmianie Zarządu. Dotychczasowego Prezesa - Pana Jarosława Jaskulskiego od dnia 18 maja 2011 roku zastąpili Pan Marcin Agacki i Pan Piotr Szewczyk.

W dniu 17 grudnia 2012 roku Nadzwyczajne Zgromadzenie Wspólników spółki Folpak Sp. z o.o. z siedzibą w Dąbrowie Górniczej mocą uchwały nr 1/XII/2012 podjęto decyzję o podwyższeniu kapitału zakładowego Spółki z dotychczasowej kwoty 1.900 tys. zł do kwoty 2.350 tys. zł czyli o 450 tys. zł. Podwyższenie to zostało dokonane w drodze ustanowienia 450 nowych udziałów, każdy o nominalnej wartości 1 tys. zł. Zaś wszystkie nowe udziały w podwyższonym kapitale zakładowym spółki Folpak objęte zostały przez dotychczasowego wspólnika, spółkę ERG S.A. z Dąbrowy Górniczej.

W związku z rezygnacją Pana Marcina Agackiego z funkcji Członka Zarządu Folpak Sp. z o.o. z dniem 31.07.2014 r., od dnia 01.08.2014 r. do dnia 01.01.2015 r. jedynym Członkiem Zarządu Folpak Sp. z o.o. był Pan Piotr Szewczyk. W dniu 02.01.2015 r. powołano do pełnienia funkcji Prezesa Zarządu Pana Roberta Groborza. W dniu 31.03.2015 r. ze skutkiem na ten sam dzień rezygnację z pełnienia funkcji Członka Zarządu złożył Pan Piotr Szewczyk i od dnia 01.04.2015 skład Zarządu Spółki Folpak reprezentował wyłącznie Pan Robert Groborz. W związku ze złożoną w dniu 06.12.2018 r. rezygnacją Pana Roberta Groborza z funkcji Prezesa Zarządu Folpak Sp. z o.o. ze skutkiem na dzień 31.12.2018 r. do pełnienia funkcji Członka Zarządu powołano od dnia 02.01.2019 Pana Marcina Agackiego i tym samym na dzień publikacji niniejszego sprawozdania skład Zarządu Spółki Folpak wygląda następująco:

- Członek Zarządu - Marcin Agacki

ERG S.A. na dzień 31.12.2018 r. przeprowadziła metodą DCF test na utratę wartości spółki zależnej Folpak Sp. z o.o. z siedzibą w Dąbrowie Górniczej. Przy przeprowadzaniu testu na trwałą utratę wartości dla udziałów w spółce Folpak możliwą do odzyskania wartość tych udziałów określono na podstawie wartości użytkowej, obliczonej przy wykorzystaniu prognozowanych przepływów pieniężnych na okres 5 lat oraz stopy dyskontowej w wysokości 5,54% rocznie. Stopa dyskontowa ustalona została na poziomie średnioważonego kosztu kapitału dla Spółki Dominującej w Grupie Kapitałowej – ERG S.A. Wolne przepływy środków pieniężnych po upływie pięciu lat ekstrapolowano stosując stałą roczną stopę wzrostu rzędu 2%.

Przepływy pieniężne netto Folpak Sp. z o.o. zależały i zależą będą od transakcji pomiędzy Folpak Sp. z o.o. a ERG S.A. Bez tego wycena Spółki Folpak byłaby zdecydowanie niższa lub równa zero.

Głównym przedmiotem działalności Spółki w 2018 roku była sprzedaż towarów i materiałów oraz intensyfikacja procesów zmierzających do rozwoju działalności usługowej.

XI. INFORMACJE O ISTOTNYCH TRANSAKcjACH ZAWARTYCH PRZEZ EMITENTA LUB JEDNOSTKĘ OD NIEGO ZALEŻNĄ Z PODMIOTAMI POWIĄZANYMI NA INNYCH WARUNKACH NIŻ RYNKOWE WRAZ Z ICH KWOTAMI ORAZ INFORMACJAMI OKREŚLAJĄCYMI CHARAKTER TYCH TRANSAKcji – OBOWIĄZEK UZNAJE SIĘ ZA SPEŁNIONY POPRZEZ WSKAZANIE MIEJSCA ZAMIESZCZENIA INFORMACJI W SPRAWOZDANIU FINANSOWYM

Informacje o transakcjach z podmiotami powiązаныmi znajdują się w jednostkowym sprawozdaniu finansowym za rok 2018 w notcie 8.21.

XII. INFORMACJE O ZACIĄGNIĘTYCH KREDYTACH, UMOWACH POŻYCZEK ORAZ PORĘCZENIACH I GWARANCJACH

Wyszczególnienie pozycji kredytowych i pożyczkowych ERG S.A. na dzień 31 grudnia 2018 r. (w tys. zł)

Nazwa banku / instytucji finansowej	kwota przyznanego kredytu	stan zadłużenia - krótko-terminowego	stan zadłużenia - długo-terminowego	stan zadłużenia razem	termin spłaty	oprocentowanie	zabezpieczenie transakcji
Pekao S.A.*	4.000 (kredyt w rachunku bieżącym)	3.892	0	3.892	30-09-2019	WIBOR 1M + marża banku	Zastaw rejestrowy na zapasach, cesja wierzytelności na wybranych kontrahentach, cesja praw z polisy ubezpieczenia zastawionych rejestrem zapasów oraz weksel in blanco
ING Bank Śląski S.A.**	3.500 (kredyt w rachunku bieżącym)	3.507	0	3.507	05-03-2020	WIBOR 1M + marża banku	Oświadczenie o poddaniu się egzekucji w trybie art. 777 § 1 pkt 5 KPC, zastaw rejestrowy na dwóch maszynach ERG S.A. wraz z cesją praw z polisy ubezpieczenia tych maszyn
ING Bank Śląski S.A.	2.506 (kredyt inwestycyjny)	753	684	1.437	30-04-2021	WIBOR 1M + marża banku	Oświadczenie o poddaniu się egzekucji w trybie art. 777 § 1 pkt 5 KPC, zastaw rejestrowy na maszynach produkcyjnych wraz z cesją praw z polisy ubezpieczenia tych maszyn
ING Bank Śląski S.A.***	2.182 (kredyt inwestycyjny)	706	1.137	1.843	12-09-2021	WIBOR 1M + marża banku	Oświadczenie o poddaniu się egzekucji w trybie art. 777 § 1 pkt 5 KPC, hipoteka umowna na jednej z nieruchomości ERG S.A. wraz z cesją praw z polisy ubezpieczenia tej nieruchomości
RAZEM		8.858	1.821	10.679			

*W dniu 28 września 2018 roku ERG S.A. zawarła z Bankiem Pekao S.A. aneks do umowy kredytu w rachunku bieżącym na kwotę 4.000 tys. zł. Aneks prolonguje dostępność kredytu do dnia 30 września 2019 r. na niezmienionych dotąd warunkach finansowania i zabezpieczeń spłaty.

**W dniu 13.06.2018 r. ERG S.A. zawarła aneks do umowy kredytu w rachunku bieżącym z ING Bankiem Śląskim S.A. Na mocy niniejszego aneksu zwiększony został maksymalny pułap zadłużenia w ramach tego kredytu z kwoty 2.000 tys. zł do kwoty 3.500 tys. zł. Ustanowiono także dodatkowe zabezpieczenie w postaci zastawu rejestrowego na dwóch maszynach produkcyjnych ERG S.A. wraz z cesją praw z polisy ubezpieczenia tych maszyn. Dodatkowo, po dniu bilansowym w lutym 2019 r. na podstawie złożonego wniosku kredytowego przez ERG S.A. ING Bank Śląski S.A. wydał pozytywną decyzję prolongowaniu niniejszego kredytu do dnia 05.03.2020 r. na niezmienionych warunkach finansowania i zabezpieczeń spłaty, o których mowa powyżej.

*** W dniu 19 grudnia 2017 r. ERG S.A. podpisała umowę kredytu inwestycyjnego z ING Bankiem Śląskim S.A. Kredyt w łącznej wysokości 2.182 tys. zł przeznaczony został na częściowe finansowanie inwestycji w park maszynowy przy dodatkowym udziale środków unijnych, o czym mowa w punkcie IX niniejszego sprawozdania.

Na dzień bilansowy 31.12.2018 wartość zadłużenia z tytułu tego kredytu wynosi łącznie 1.843 tys. zł i jest to bilansowa wycena zobowiązania uwzględniająca już dokonane spłaty kredytu.

Na dzień publikacji niniejszego sprawozdania ERG S.A. dokonała wcześniejszej, całkowitej spłaty tego kredytu inwestycyjnego.

Wyszczególnienie pozycji leasingowych ERG S.A. na dzień 31 grudnia 2018 r. (w tys. zł)

nazwa banku / instytucji finansowej	kwota umowy	stan zadłużenia - krótko-terminowego	stan zadłużenia - długo-terminowego	stan zadłużenia razem	termin spłaty	Przedmiot leasingu
Pekao Leasing Sp. z o.o.	2.701	261	0	261	11-06-2019	Linia produkcyjna do rozdmuchu folii
Pekao Leasing Sp. z o.o.	2.645	478	1 029	1 507	12-02-2021	Linia produkcyjna do rozdmuchu folii
mLeasing Sp. z o.o.	2.284	414	887	1 301	15-02-2021	Linia produkcyjna do rozdmuchu folii
mLeasing Sp. z o.o.	178	34	103	137	15-06-2022	Maszyna do recyklingu
mLeasing Sp. z o.o.	377	72	224	296	31-07-2022	Układ chłodzenia
mLeasing Sp. z o.o.	283	54	168	222	31-07-2022	System centralnego podawania surowca
RAZEM		1.313	2.411	3.724		

Po dniu bilansowym w dacie 16.01.2019 r. pomiędzy ERG S.A. a Volkswagen Leasing GmbH Sp. z o.o. Oddział w Polsce zawarta została umowa leasingu, której przedmiotem jest samochód osobowy. Łączna wartość umowy netto wynosi 111,3 tys. zł i rozłożona jest na 36 rat leasingowych.

Znaczące postanowienia umów leasingowych:

- okres leasingu wynosi zazwyczaj 5 lat,
- podstawę ustalania kwoty warunkowych opłat leasingowych stanowi WIBOR – dla umów nominowanych w złotych powiększony o marżę Leasingodawcy,
- w umowach leasingowych zawarta jest opcja wykupu przedmiotu leasingu po zakończeniu okresu umowy,
- z postanowień umownych nie wynikają ograniczenia dotyczące dodatkowego zadłużenia ani dodatkowych umów leasingowych.

Informacje o zaciągniętych pożyczkach

Oprócz opisanych powyżej zobowiązań finansowych ERG S.A. nie zaciągała żadnych pożyczek w roku 2018.

XIII. INFORMACJE O UDZIELONYCH KREDYTACH, UMOWACH POŻYCZEK ORAZ PORĘCZENIACH I GWARANCJACH

W styczniu 2018 r. ERG S.A. udzieliła pożyczki swojemu pracownikowi w wysokości 2 tys. zł. Na dzień bilansowy do spłaty pozostało Pracownikowi 0,6 tys. zł, lecz kwota ta przez Spółkę została uznana za nieściągalną. Dokonano odpisu aktualizującego na tę należność. Więcej informacji w sprawozdaniu finansowym w nocie „Należności handlowe i pozostałe należności”.

W okresie od stycznia 2018 r. do grudnia 2018 r. Emitent nie udzielił innych pożyczek, poręczeń ani gwarancji.

XIV. OPIS WYKORZYSTANIA WPŁYWÓW Z EMISJI

W roku 2018 w Spółce nie miały miejsca tego typu zdarzenia.

XV. PORÓWNANIE WYNIKÓW FINANSOWYCH OSIĄGNIĘTYCH W 2018 ROKU Z PROGNOZAMI

Spółka ERG S.A. nie publikowała prognoz wyników na rok 2018.

XVI. OCENA ZARZĄDZANIA ZASOBAMI FINANSOWYMI SPÓŁKI

Syntetycznej oceny sytuacji ekonomiczno – finansowej ERG S.A. dokonano za pomocą analizy wskaźnikowej badając kształtowanie się wartości wskaźników w obszarach rentowności, płynności i zadłużenia. Źródłem finansowania zamierzeń inwestycyjnych w 2018 roku były środki własne, kredyty bankowe oraz środki pozyskane z funduszy europejskich.

Pozycja	j.m.	2018 / 31.12.2018	2017 / 31.12.2017	
Sprzedaż netto	tys. zł	88 160	82 070	
Zysk operacyjny	tys. zł	-104	2 382	
Zysk netto	tys. zł	-674	2 024	
Amortyzacja	tys. zł	2 958	2 775	
Aktywa ogółem	tys. zł	70 388	70 323	
Aktywa obrotowe	tys. zł	27 800	29 803	
Zapasy ogółem	tys. zł	10 678	16 213	
Należności z tyt. dostaw i usług	tys. zł	13 686	11 648	
Gotówka	tys. zł	1 715	258	
Zobowiązania ogółem	tys. zł	34 299	33 526	
Zobowiązania długoterminowe	tys. zł	10 282	11 054	
Zobowiązania krótkoterminowe	tys. zł	24 017	22 472	
Zobowiązania handlowe	tys. zł	11 853	13 618	
Kapitał własny	tys. zł	36 089	36 797	
Kapitał podstawowy	tys. zł	17 520	17 520	
WSKAŹNIKI				
EBITDA	zysk operacyjny + amortyzacja	tys. zł	2 854	5 157
EBIT	zysk operacyjny	tys. zł	-104	2 382
EAT	zysk netto	tys. zł	-674	2 024
Rentowność EBITDA	EBITDA/sprzedaż netto	%	3,2%	6,3%
Rentowność działalności operacyjnej	EBIT/sprzedaż netto	%	-0,1%	2,9%
Rentowność sprzedaży netto	EAT/sprzedaż netto	%	-0,8%	2,5%
Rentowność aktywów ogółem (ROA)	EBIT/aktywa ogółem	%	-0,1%	3,4%
Rentowność kapitału własnego (ROE)	EAT/kapitał własny	%	-1,9%	5,5%

Rotacja zapasów	zapasy ogółem*dni w okresie/sprzedaż netto	dni	44	72
Rotacja należności handlowych	należności handlowe*dni w okresie/sprzedaż netto	dni	57	52
Rotacja zobowiązań handlowych	zobowiązania handlowe*dni w okresie/sprzedaż netto	dni	49	61
Wskaźnik ogólnego zadłużenia	zobowiązania ogółem/majątek ogółem	%	48,7%	47,7%
Wskaźnik zadłużenia kapitału własnego	zobowiązania długoterminowe/kapitały własne	%	28,5%	30,0%

		31.12.2018	31.12.2017
Płynność bieżąca	Aktywa obrotowe/zob. krótkoterminowe.	1,16	1,33
Płynność przyspieszona	(Aktywa obrotowe – zapasy) / zobowiązania krótkoterminowe	0,71	0,60
Płynność natychmiastowa	Płynne środki finansowe/zobowiązania krótkoterminowe	0,07	0,01
Zobowiązania (finansowe)	odsetkowe	14 403	11 767

Celem ERG S.A. jest utrzymanie równowagi pomiędzy ciągłością a elastycznością finansowania, poprzez korzystanie z rozmaitych źródeł finansowania takich jak kredyty w rachunku bieżącym, kredyty inwestycyjne, czy leasingi. W porównaniu do roku poprzedniego zaangażowanie kredytowe Spółki wzrosło, co wiąże się z ponoszonymi nakładami inwestycyjnymi. Oprocentowanie kredytów bankowych naliczane jest w okresach miesięcznych w oparciu o aktualną stawkę WIBOR powiększoną o marżę określoną w poszczególnych umowach kredytowych. Czynniki, które istotnie wpływają na wynik i sytuację Grupy Kapitałowej to przede wszystkim wygenerowany wynik na poziomie operacyjnym oraz dodatnie przepływy pieniężne.

XVII. OCENA MOŻLIWOŚCI REALIZACJI ZAMIERZEŃ INWESTYCYJNYCH, W TYM INWESTYCJI KAPITAŁOWYCH, W PORÓWNANIU DO WIELKOŚCI POSIADANYCH ŚRODKÓW, Z UWZGLĘDNIENIEM MOŻLIWYCH ZMIAN W STRUKTURZE FINANSOWANIA TEJ DZIAŁALNOŚCI

Planowane źródła finansowania przyszłych inwestycji ERG S.A. będą stanowiły środki własne, kredyty bankowe, leasing oraz środki z funduszy europejskich.

XVIII. OCENA CZYNNIKÓW I NIETYPOWYCH ZDARZEŃ MAJĄCYCH WPŁYW NA WYNIK FINANSOWY ZA ROK OBROTOWY

Koszty surowców stanowią znaczną część wszystkich kosztów produkcji Spółki ERG S.A. Ich duża zmienność w znacznym stopniu wpływa na opłacalność produkcji. Zmienność cen uwarunkowana jest m.in. notowaniami walut, głównie relacją EUR/PLN.

Na rynku krajowym istnieje niewielu dostawców, którzy są w stanie zaoferować surowce o właściwej jakości i odpowiednich parametrach chemicznych i fizycznych. Ze względu na powyższe uwarunkowania komponenty niezbędne do produkcji nabywane są u kilkunastu dostawców, w tym także zagranicznych. Dzięki temu Spółka i Grupa Kapitałowa są w stanie oferować produkty o wysokiej i powtarzalnej jakości, spełniające oczekiwania klientów.

W 2018 r. wpływ na wynik finansowy Spółki miały głównie dwa nietypowe zdarzenia. Pierwszym z nich było pomniejszenie wyniku finansowego na kwotę 1.045,5 tys. zł wynikające ze skorygowania sposobu rozliczenia kosztów produkcji testowej prowadzonej na nowej linii produkcyjnej, której dostawa, montaż i rozruch miały miejsce w 2018 r. Koszty te niezasadnie pierwotnie zostały zaliczone w poczet wartości początkowej maszyny. Po korekcie koszty właściwej produkcji ujęto w wyniku finansowym za 2018 r.

Drugim zdarzeniem nietypowym były wyniki inwentaryzacji zapasów weryfikujących stany magazynowe roku 2018. Po ich rozliczeniu i weryfikacji stwierdzono niedobory na magazynach w łącznej wysokości 894 tys. zł, które ujęto w kosztach, co dodatkowo pomniejszyło wynik finansowy ERG S.A. za rok obrotowy zakończony 31.12.2018 r.

XIX. CHARAKTERYSTYKA ZEWNĘTRZNYCH I WEWNĘTRZNYCH CZYNNIKÓW ISTOTNYCH DLA ROZWOJU PRZEDSIĘBIORSTWA

Istnieje wiele czynników, które w sposób istotny wpływają na osiągnięte wyniki finansowe i rozwój przedsiębiorstwa. Czynniki te występują w bliższym i dalszym otoczeniu Spółki. Generalnie można podzielić je na dwie grupy: czynniki zewnętrzne makroekonomiczne – Spółka nie ma żadnego wpływu na ich wstępowanie, może jedynie minimalizować negatywny wpływ oraz czynniki wewnętrzne mikroekonomiczne – Spółka jest w stanie w znacznej mierze kształtować ich siłę oraz charakter.

Najważniejszymi czynnikami o charakterze makroekonomicznym (zewnętrzne), istotnymi dla rozwoju Spółki ERG S.A. są:

- Sytuacja makroekonomiczna w Polsce,
- Uwarunkowania prawne związane z prowadzoną działalnością,
- Koniunktura gospodarcza w sektorze tworzyw sztucznych,
- Sytuacja ekonomiczna w sektorach głównych odbiorców Spółki ERG S.A.,
- Wpływ wzrostu kosztów wynagrodzeń na zyskowność Spółki.

Pośród czynników wewnętrznych, tkwiących w zasobach własnych Spółki do najważniejszych można zaliczyć:

- Działania i procesy zrealizowane w ramach polityki rozwoju organicznego,
- Prowadzenie aktywnej polityki eksportowej w oparciu o efektywne wykorzystanie środków z funduszy europejskich,
- Prowadzenie aktywnej polityki z zakresu sprzedaży i marketingu.

Sytuacja makroekonomiczna w Polsce określana podstawowymi wielkościami ekonomicznymi takimi jak stopa bezrobocia, poziom inflacji, wielkość i tempo wzrostu PKB i PKB per capita, wysokością stóp procentowych, poziomem długu publicznego oraz inne wpływa na funkcjonowanie Spółki. Przy sprzyjającej koniunkturze gospodarczej poprawiają się nastroje konsumentów indywidualnych oraz wzrasta poziom inwestycji

w przedsiębiorstwach. Wzrost konsumpcji kształtuje zapotrzebowanie na produkty finalne wytwarzane przez odbiorców Spółki, co przekłada się na sprzedaż produktów Emitenta. W przypadku odwrotnym może nastąpić spadek zapotrzebowania na produkty ERG S.A. Wielkość stóp procentowych oraz sposób prowadzenia polityki pieniężnej wpływa na koszty i możliwości pozyskania kapitału w postaci kredytów, pożyczek i leasingu, co zmienia poziom rentowności ponoszonych nakładów inwestycyjnych. Sposób prowadzenia polityki fiskalnej oraz ustalania wielkości i stawek zobowiązań podatkowych, stawek ubezpieczeń społecznych ponoszonych przez ERG S.A. jako pracodawcę, kształtuje poziom kosztów ponoszonych przez Spółkę.

Ważnym czynnikiem kształtującym funkcjonowanie Spółki są regulacje prawne dotyczące prowadzonej działalności. Regulacje prawne dotyczą wielu obszarów działalności Emitenta do najważniejszych z nich można zaliczyć: prawo związane z ochroną środowiska, prawo energetyczne, prawo podatkowe, prawo pracy i ubezpieczeń społecznych, prawo i inne regulacje związane z rynkiem kapitałowym. Stabilność i przejrzystość prawa, możliwość adaptacji Spółki do zmieniających się regulacji w sposób istotny przekładają się na funkcjonowanie podmiotu jednak nie zawsze wpływają bezpośrednio na osiągnięte przez Spółkę wyniki ekonomiczne prowadzonej działalności.

Sytuacja ekonomiczna głównych odbiorców ERG S.A. jest istotnym czynnikiem wpływającym na funkcjonowanie Spółki. Zdolność i terminowość regulowania należności przez kontrahentów w sposób istotny wpływa na możliwość spłacania zobowiązań przez Spółkę. ERG S.A. do współpracy biznesowej wybiera przede wszystkim podmioty o stabilnej sytuacji finansowej. Odbiorcy Spółki należą do wielu sektorów przede wszystkim branży spożywczej, automotive, poligraficznej i przemysłowej. Od sytuacji w tych gałęziach gospodarki, a przede wszystkim od zapotrzebowania na produkty i usługi konkretnych producentów zależy popyt na wyroby Spółki.

Aktywne prowadzenie polityki rozwoju organicznego może w sposób istotny wpłynąć na osiągnięte przez Spółkę wyniki finansowe. Prowadzone działania mają na celu stworzenie mechanizmu dokładnej identyfikacji i analizy kosztów, dzięki czemu możliwa będzie ich optymalizacja i utrzymanie konkurencyjności cenowej wyrobów ERG S.A. Polityka rozwoju organicznego opiera się na zwiększeniu wykorzystania zasobów własnych przedsiębiorstwa, usprawnieniu podstawowych procesów związanych z produkcją, logistyką, marketingiem, nieustannym monitoringu i kontroli kosztów oraz lepszej alokacji pozyskanych kapitałów obcych.

Ponadto prowadzenie i intensyfikacja działalności eksportowej są dla Spółki wyjątkowo korzystne, pozwalają bowiem na realizację wyższych marż. Równocześnie eksport nie jest uzależniony od bieżącej sytuacji ekonomicznej w Polsce, co zapewnia ERG S.A. dywersyfikację przychodów.

Z kolei przemyślana realizacja inwestycji związanych z modernizacją maszyn produkcyjnych oraz optymalizacja posiadanych zasobów produkcyjnych może w roku 2019 w sposób istotny wpłynąć na osiągnięte wyniki finansowe.

XX. WSKAZANIE ZDARZEŃ, KTÓRE WYSTĄPIŁY PO DNIU, NA KTÓRY SPORZĄDZONO ROCZNE SPRAWOZDANIE FINANSOWE, NIEUJĘTYCH W TYM SPRAWOZDANIU, A MOGĄCYCH W ZNACZĄCY SPOSÓB WPŁYNAĆ NA PRZYSZŁE WYNIKI FINANSOWE ERG S.A.

W dniu 02.01.2019 r. Rada Nadzorcza Spółki podjęła uchwałę o powołaniu nowego składu Zarządu. Od tego dnia w skład Zarządu ERG S.A. wchodzi: Pan Tomasz Gwizda - Członek Zarządu oraz Pan Marcin Agacki - Członek Zarządu.

W dniu 16.01.2019 r. pomiędzy ERG S.A. a Volkswagen Leasing GmbH Sp. z o.o. Oddział w Polsce zawarta została umowa leasingu, której przedmiotem jest samochód osobowy. Łączna wartość umowy netto wynosi 111,3 tys. zł, rozłożona na 36 rat leasingowych.

W dniu 21.02.2019 Sąd Rejonowy Katowice-Wschód w Katowicach dokonał wpisu do rejestru zastawów (zastaw na rzecz ING Banku Śląskiego S.A.) linii produkcyjnej wraz z osprzętem. Zastaw jest umownym przedmiotem zabezpieczenia dla kredytu inwestycyjnego finansującego zakup linii w 2018 r., o którym mowa w punkcie XII niniejszego sprawozdania. Na dzień publikacji niniejszego sprawozdania ERG S.A. nie otrzymała informacji dotyczącej wykreślenia hipoteki umownej, zabezpieczającej przejściowo przedmiotowy kredyt, które to wykreślenie jest obowiązkowe w momencie skutecznego ustanowienia wspomnianego zastawu rejestrowego.

W dniu 08.03.2019 r. do ERG S.A. wpłynęła kwota 1.344 tys. zł tytułem otrzymanego dofinansowania ze środków europejskich, dotycząca zakupionej w 2018 r. linii produkcyjnej wraz z osprzętem. Więcej informacji o dofinansowaniu w punkcie IX niniejszego sprawozdania.

W dniu 18.04.2019 r. ERG S.A. złożyła wniosek o kolejne dofinansowanie ze środków europejskich w ramach projektu, którego przedmiotem jest wdrożenie do produkcji i oferty produktowej Spółki innowacyjnego produktu, o niespotykanych dotąd na rynku parametrach. Wdrożenie nowego produktu będzie możliwe m.in. dzięki zakupowi nowej maszyny produkcyjnej.

W dniu 18.04.2019 r. ERG S.A. dokonała przedterminowej, całkowitej spłaty kredytu inwestycyjnego w pozostałej wysokości 1.619 tys. zł, którego pierwotny termin spłaty przypadał na dzień 12.09.2021 r., a o którego zabezpieczeniu w postaci ustanowionych zastawów rejestrowych mowa trzy akapity powyżej.

XXI. WAŻNIEJSZE OSIĄGNIĘCIA W DZIEDZINIE BADAŃ I ROZWOJU

W 2018 r. ERG S.A. zrealizowała innowacyjny projekt rozpoczęty w 2016 roku, na który Spółka otrzymała dofinansowanie z funduszy unijnych w wysokości 1.344 tys. zł. Pozwoliło to wprowadzić Spółce na rynek innowacyjne produkty charakteryzujące się wysoką jakością i ulepszonymi właściwościami fizykochemicznymi. W sierpniu 2018 złożono wniosek o udzielenie patentu na wynalazek do Urzędu Patentowego RP. W ramach projektu ERG S.A. zakupiła w 2018 r. i przyjęła do ewidencji nowoczesną wyłuszczarkę i drukarkę do folii polietylenowej.

W związku z powyższym projektem w grudniu 2018 r. Spółka ERG S.A. rozpoznała także nową pozycję wartości niematerialnych i prawnych dotyczącą technologii produkcji folii a będącą zakończonymi pracami rozwojowymi na łączną kwotę 278 tys. zł.

W 2018 r. zakończono również projekt opracowania innowacyjnej receptury pozwalającej na obniżenie grubości folii antyadhezyjnej o min. 20% w stosunku do aktualnie stosowanych grubości na rynku. W związku z niespotykanymi dotąd parametrami folii Spółka postanowiła zgłosić ww. folię jako wynalazek. W styczniu 2018 ERG S.A. otrzymała potwierdzenie o przyjęciu wniosku o udzielenie patentu na przedmiotowy wynalazek.

Prowadzone w roku 2018 prace B+R obejmowały również:

- opracowanie receptury pozwalającej na poprawę parametrów optycznych folii termokurczliwej;
- opracowanie receptury do folii odpornych na tłuszcze.

XXII. ZMIANY W PODSTAWOWYCH ZASADACH ZARZĄDZANIA PRZEDSIĘBIORSTWEM

W okresie objętym niniejszym sprawozdaniem z działalności nie były podejmowane kroki mające na celu zmiany w zasadach zarządzania przedsiębiorstwem.

XXIII. WSZELKIE UMOWY ZAWARTE POMIĘDZY EMITENTEM A OSOBAMI ZARZĄDZAJĄCYMI, PRZEWDUJĄCE REKOMPENSATĘ W PRZYPADKU ICH REZYGNACJI LUB ZWOLNIENIA Z ZAJMOWANEGO STANOWISKA BEZ WAŻNEJ PRZYCZYNY LUB GDY ICH ODWOŁANIE LUB ZWOLNIENIE NASTĘPUJE Z POWODU POŁĄCZENIA EMITENTA

W okresie objętym niniejszym sprawozdaniem z działalności nie były zawierane tego typu umowy.

XXIV. ZMIANY W SKŁADZIE OSÓB ZARZĄDZAJĄCYCH I NADZORUJĄCYCH

Skład Zarządu Emitenta na dzień 31 grudnia 2018 roku:

- Prezes Zarządu - Robert Groborz

Skład Zarządu Emitenta na dzień publikacji niniejszego sprawozdania, tj. 30 kwietnia 2019 roku:

- Członek Zarządu - Marcin Agacki
- Członek Zarządu - Tomasz Gwizda

Zmiany w składzie Zarządu Emitenta w 2018 r. oraz po dniu bilansowym

W dniu 6 grudnia 2018 r. ze skutkiem na dzień 31 grudnia 2018 r. Pan Robert Groborz złożył rezygnację z pełnienia funkcji Prezesa Zarządu Spółki ERG S.A. Po dniu bilansowym uchwałą Rady Nadzorczej ERG S.A. z dnia 02.01.2019 r. do składu Zarządu Spółki ERG S.A. zostali powołani Pan Marcin Agacki oraz Pan Tomasz Gwizda.

W dniu 21 grudnia 2018 r. ze skutkiem na ten sam dzień Pan Maciej Błasiak złożył rezygnację z pełnienia funkcji Prokurenta Spółki ERG S.A.

Skład Rady Nadzorczej Emitenta na dzień 31 grudnia 2018 roku oraz na dzień publikacji niniejszego sprawozdania, tj. 30 kwietnia 2019 roku:

- Przewodniczący Rady Nadzorczej - Anna Koczur – Purgał
- Pierwszy z-ca Przewodniczącego Rady Nadzorczej - Marta Migas
- Drugi z-ca Przewodniczącego Rady Nadzorczej - Maria Czyżewicz-Tajak
- Drugi z-ca Przewodniczącego Rady Nadzorczej - Beata Kubiak-Kossakowska
- Sekretarz Rady Nadzorczej - Maria Purgał

Zmiany w składzie Rady Nadzorczej Emitenta w 2018 r.

Z dniem 27 czerwca 2018 r. Pan Dariusz Purgał złożył rezygnację z pełnienia funkcji Członka Rady Nadzorczej Spółki ERG S.A.

Uchwałą Zwyczajnego Walnego Zgromadzenia ERG S.A. (zwanego dalej „ZWZ”) z dnia 27 czerwca 2018 r. do składu Rady Nadzorczej powołana została Pani Maria Purgał.

XXV. ŁĄCZNE WYNAGRODZENIE CZŁONKÓW RADY NADZORCZEJ I CZŁONKÓW ZARZĄDU SPÓŁKI

Łączna wartość wynagrodzeń Członków Zarządu ERG S.A. w roku 2018 wyniosła:

Wyszczególnienie	2018	2017
Wynagrodzenie (brutto)	348 tys. zł	384 tys. zł
Wartość innych świadczeń	0 tys. zł	0 tys. zł
RAZEM	348 tys. zł	384 tys. zł

Imię i nazwisko Członków Zarządu	2018	2017
Robert Groborz	348 tys. zł	384 tys. zł
RAZEM	348 tys. zł	384 tys. zł

Łączna wartość wynagrodzeń Członków Rady Nadzorczej ERG S.A. w roku 2018 wyniosła:

Wyszczególnienie	2018	2017
Wynagrodzenie (brutto)	1.021 tys. zł	1.015 tys. zł
Wartość innych świadczeń	0 tys. zł	0 tys. zł
RAZEM	1.021 tys. zł	1.015 tys. zł

Imię i nazwisko Członków Rady Nadzorczej	2018	2017
Anna Koczur-Purgał	946 tys. zł	946 tys. zł
Marek Migas (do 10.10.2017 r.)	0 tys. zł	26 tys. zł
Maria Czyżewicz-Tajak	12 tys. zł	12 tys. zł
Dariusz Purgał (do 27.06.2018 r.)	12 tys. zł	22 tys. zł
Izabela Wesołowska (do 10.10.2017 r.)	0 tys. zł	5 tys. zł
Marta Migas (od 10.10.2017 r.)	30 tys. zł	3 tys. zł
Beata Kubiak-Kossakowska (od 10.10.2017 r.)	12 tys. zł	1 tys. zł
Maria Purgał (od 27.06.2018 r.)	9 tys. zł	0 tys. zł
RAZEM	1.021 tys. zł	1.015 tys. zł

XXVI. WSKAZANIE AKCJONARIUSZY POSIADAJĄCYCH BEZPOŚREDNIO LUB POŚREDNIO ZNACZNE PAKIETY AKCJI WRAZ ZE WSKAZANIEM LICZBY POSIADANYCH PRZEZ TE PODMIOTY AKCJI, ICH PROCENTOWEGO UDZIAŁU W KAPITALE ZAKŁADOWYM, LICZBY GŁOSÓW Z NICH WYNIKAJĄCYCH ICH PROCENTOWEGO UDZIAŁU W OGÓLNEJ LICZBIE GŁOSÓW NA WALNYM ZGROMADZENIU.

Akcjonariat posiadający co najmniej 5% głosów na Walnym Zgromadzeniu, według stanu na dzień 31 grudnia 2018 r. wg informacji posiadanych przez Spółkę przedstawia się jak poniżej:

Akcjonariusz	Liczba akcji	% kapitału	% na WZA
Dariusz Purgał	172 942	19,74%	19,74%
ERG S.A. (akcje własne)	106 174	12,12%	12,12%
Grzegorz Tajak	60 844	6,95%	6,95%
Metalskład Sp. z o.o.	58 336	6,66%	6,66%
Paweł Knopik	45 547	5,20%	5,20%
Pozostały akcjonariat	432 175	49,33%	49,33%
	876 018	100,00%	100,00%

Akcjonariat posiadający co najmniej 5% głosów na Walnym Zgromadzeniu, według stanu na dzień publikacji niniejszego sprawozdania, tj. na 30 kwietnia 2019 r. roku wg informacji posiadanych przez Spółkę przedstawia się jak poniżej:

Akcjonariusz	Liczba akcji	% kapitału	% na WZA
Dariusz Purgał	172 942	19,74%	19,74%
ERG S.A. (akcje własne)	106 174	12,12%	12,12%
Grzegorz Tajak	60 844	6,95%	6,95%
Metalskład Sp. z o.o.	58 336	6,66%	6,66%
Paweł Knopik	45 547	5,20%	5,20%
Pozostały akcjonariat	432 175	49,33%	49,33%
	876 018	100,00%	100,00%

XXVII. AKCJE BĘDĄCE W POSIADANIU OSÓB ZARZĄDZAJĄCYCH I NADZORUJĄCYCH

Według stanu na dzień 31 grudnia 2018 r. wg informacji posiadanych przez Spółkę, osoby wchodzące w skład organów zarządzających i nadzorujących posiadały następujące ilości akcji:

Akcjonariusz	Liczba akcji	% kapitału	% na WZA
Grzegorz Tajak	60 844	6,95%	6,95%
Metalskład Sp. z o.o.*	58 336	6,66%	6,66%
Maria Purgał	14 342	1,64%	1,64%
Anna Koczur-Purgał	13 914	1,59%	1,59%

* pośrednio posiadana ilość akcji emitenta przez osoby wchodzące w skład organów zarządzających i nadzorujących

- Zarząd ERG S.A. informuje o otrzymaniu w dniu 2 sierpnia 2018 r. zawiadomienia od osoby blisko związanej z osobą pełniącą obowiązki zarządcze o transakcjach nabycia na własny rachunek, w dniu 31 lipca 2018 roku łącznie 225 akcji ERG S.A., po jednostkowej średniej cenie 46,13 zł za akcję.
- Zarząd ERG S.A. informuje o otrzymaniu w dniu 2 sierpnia 2018 r. zawiadomienia od osoby blisko związanej z osobą pełniącą obowiązki zarządcze o transakcji nabycia na własny rachunek w dniu 30 lipca 2018 roku 200 akcji ERG S.A., po jednostkowej cenie 44,70 zł za akcję.
- Zarząd ERG S.A. informuje o otrzymaniu w dniu 27 lipca 2018 r. zawiadomienia od osoby blisko związanej z osobą pełniącą obowiązki zarządcze o transakcji nabycia na własny rachunek, w dniu 25 lipca 2018 roku łącznie 300 akcji ERG S.A., po jednostkowej cenie 44,70 zł za akcję.
- Zarząd ERG S.A. informuje o otrzymaniu w dniu 27 lipca 2018 r. zawiadomienia od osoby blisko związanej z osobą pełniącą obowiązki zarządcze o transakcjach nabycia na własny rachunek, w dniu 24 lipca 2018 roku łącznie 183 akcji ERG S.A., po jednostkowej średniej cenie 44,65 zł za akcję.
- Zarząd ERG S.A. informuje o otrzymaniu w dniu 20 lipca 2018 r. zawiadomienia od osoby pełniącej obowiązki zarządcze o transakcji nabycia na własny rachunek w dniu 20 lipca 2018 roku 173 akcji ERG S.A., po jednostkowej cenie 44,00 zł za akcję.

- Zarząd ERG S.A. informuje o otrzymaniu w dniu 25 maja 2018 r. zawiadomienia od osoby blisko związanej z osobą pełniącą obowiązki zarządcze o transakcjach nabycia na własny rachunek, ostatniej w dniu 24 maja 2018 roku łącznie 2.029 akcji ERG S.A., po jednostkowej średniej cenie 48,93 zł za akcję.
- Zarząd ERG S.A. informuje o otrzymaniu w dniu 18 maja 2018 r. zawiadomienia od osoby pełniącej obowiązki zarządcze o transakcjach nabycia na własny rachunek, w dniu 17 maja 2018 roku łącznie 650 akcji ERG S.A., po jednostkowej średniej cenie 49,18 zł za akcję.
- Zarząd ERG S.A. informuje o otrzymaniu w dniu 9 lutego 2018 r. zawiadomienia od osoby blisko związanej z osobą pełniącą obowiązki zarządcze o transakcjach nabycia na własny rachunek, w dniu 8 lutego 2018 roku łącznie 1.458 akcji ERG S.A., po jednostkowej średniej cenie 50,77 zł za akcję.

Według stanu na dzień publikacji niniejszego sprawozdania, tj. 30 kwietnia 2019 r. wg informacji posiadanych przez Spółkę, osoby wchodzące w skład organów zarządzających i nadzorujących posiadały następujące ilości akcji:

Akcjonariusz	Liczba akcji	% kapitału	% na WZA
Grzegorz Tajak	60 844	6,95%	6,95%
Metalskład Sp. z o.o.*	58 336	6,66%	6,66%
Maria Purgał	14 342	1,64%	1,64%
Anna Koczur-Purgał	13 914	1,59%	1,59%
Marcin Agacki	6 369	0,73%	0,73%

* pośrednio posiadana ilość akcji emitenta przez osoby wchodzące w skład organów zarządzających i nadzorujących

XXVIII. INFORMACJA O UMOWACH, W WYNIKU KTÓRYCH MOGĄ W PRZYSZŁOŚCI NASTĄPIĆ ZMIANY W PROPORCJACH POSIADANYCH DOTYCHCZAS AKCJI

Mając na uwadze dalszy rozwój Spółki Zarząd ERG S.A. w dniu 17.05.2018 r. podjął decyzję o przystąpieniu do przeglądu opcji strategicznych. Pod uwagę były brane różne opcje strategiczne, w tym poszukiwanie inwestora strategicznego (branżowego lub finansowego) jak i utrzymanie istniejącej rozproszonej struktury właścicielskiej, wskazanie ewentualnych celów akwizycyjnych, a także zawarcie aliansu strategicznego, dokonanie innej transakcji, jak również nie podjęcie żadnych działań. Finalnie w dniu 06.12.2018 r. Zarząd ERG S.A. podjął uchwałę w przedmiocie zakończenia przeglądu opcji strategicznych w wyniku którego nie dokonano wyboru żadnej spośród rozważanych opcji.

W dniu 27.06.2018 r. Zwyczajne Walne Zgromadzenie ERG S.A. podjęło uchwałę w sprawie podziału zysku za rok 2017. W myśl tej uchwały całość zysku w kwocie 2.023.914,09 zł przeznaczono na kapitał rezerwowy Spółki, utworzony w celu sfinansowania skupu akcji własnych Spółki w drodze publicznej oferty.

XXIX. WSKAZANIE POSIADACZY WSZELKICH PAPIERÓW WARTOŚCIOWYCH, KTÓRE DAJĄ SPECJALNE UPRAWNIENIA KONTROLNE W STOSUNKU DO SPÓŁKI

Wszystkie akcje Spółki są akcjami zwykłymi na okaziciela i nie dają specjalnych uprawnień.

XXX. INFORMACJA O SYSTEMIE KONTROLI PROGRAMÓW AKCJI PRACOWNICZYCH

W okresie od stycznia 2018 r. do grudnia 2018 r. Emitent nie prowadził programów akcji pracowniczych.

XXXI. WSKAZANIE WSZELKICH OGRANICZEŃ DOTYCZĄCYCH PRZENOSZENIA PRAWA WŁASNOŚCI PAPIERÓW WARTOŚCIOWYCH SPÓŁKI ORAZ WSZELKICH OGRANICZEŃ W ZAKRESIE WYKONYWANIA PRAWA GŁOSU PRZYPADAJĄCYCH NA AKCJE SPÓŁKI

Według wiedzy posiadanej przez ERG S.A. nie występują ograniczenia dotyczące przenoszenia prawa własności papierów wartościowych oraz nie występują ograniczenia w zakresie wykonywania prawa głosu przypadające na akcje Spółki, które znajdują się obecnie w obrocie.

XXXII. INFORMACJE O BIEGŁYM REWIDENCIE

Rok 2018 (Zakres Umowy)*	Data zawarcia	Okres na jaki została zawarta	Wynagrodzenie
Przegląd jednostkowego i skonsolidowanego Sprawozdania Finansowego Spółki wg stanu na dzień 30.06.2018 r.	Sierpień 2018 r.	Kwiecień 2020 r.	11.900 zł + VAT
Badanie jednostkowego i skonsolidowanego Sprawozdania Finansowego Spółki wg stanu na dzień 31.12.2018 r.	Sierpień 2018 r.	Kwiecień 2020 r.	28.100 zł + VAT

Rok 2017 (Zakres Umowy)	Data zawarcia	Okres na jaki została zawarta	Wynagrodzenie
Przegląd jednostkowego i skonsolidowanego Sprawozdania Finansowego Spółki wg stanu na dzień 30.06.2017 r.	Sierpień 2017 r.	Kwiecień 2018 r.	9.900 zł + VAT
Badanie jednostkowego i skonsolidowanego Sprawozdania Finansowego Spółki wg stanu na dzień 31.12.2017 r.	Sierpień 2017 r.	Kwiecień 2018 r.	23.900 zł + VAT

*ERG S.A. w 2018 roku podpisała umowę na przegląd oraz badanie sprawozdania finansowego za lata 2018-2019. W tabeli zaprezentowano wynagrodzenie przypadające na przegląd oraz badanie sprawozdania finansowego w części przypadającej na 2018 r.

XXXIII. OŚWIADCZENIE O STOSOWANIU ZASAD ŁADU KORPORACYJNEGO

Zgodnie z §29 Regulaminu Giełdy Papierów Wartościowych S.A. oraz Załącznikiem do Uchwały Rady Giełdy Papierów Wartościowych w Warszawie S.A. Nr 26/1413/2015 z dnia 13 października 2015 roku Zarząd ERG S.A. prezentuje raport dotyczący stosowania zasad ładu korporacyjnego w 2018 roku.

Reguły stosowania zasad ładu korporacyjnego zebrane w dokumencie „Dobre Praktyki Spółek Notowanych na GPW 2016” stosowane przez Spółkę dostępne są na stronie internetowej Emitenta www.erg.com.pl w zakładce dotyczącej relacji inwestorskich (<http://www.erg.com.pl/pl/inwestorzy/lad-korporacyjny/>).

Oświadczenie o stosowaniu w Spółce ERG S.A. zasad ładu korporacyjnego w roku 2018 zostało sporządzone zgodnie z treścią § 70 ust. 6 pkt. 5 *Rozporządzenia Ministra Finansów z dnia 29 marca 2018 roku w sprawie informacji bieżących i okresowych przekazywanych przez emitentów papierów wartościowych oraz warunków uznawania za równoważne informacji wymaganych przepisami prawa państwa niebędącego państwem członkowskim.*

Oświadczenie o stosowaniu zasad ładu korporacyjnego w ERG S.A. w roku 2018 stanowi osobny dokument:
„Oświadczenie o stosowaniu zasad ładu korporacyjnego w ERG S.A. w okresie od 01.01.2018 do 31.12.2018 roku.”

Dąbrowa Górnicza, 30 kwietnia 2019 roku

Zarząd:

Marcin Agacki - Członek Zarządu

Tomasz Gwizda - Członek Zarządu